



COMUNE DI ROBASSOMERO

Lavori di manutenzione straordinaria edificio Scuola Secondaria di primo grado Allende/palestra

progetto definitivo-esecutivo

f

Piano di sicurezza e coordinamento

progettista

Arch. Valeria BERGAGNA TEPAS
Strada Fornelli-Chiaves, 14
10070 Monastero di Lanzo (TO)

Comune di Robassomero
Provincia di TO

**PIANO DI SICUREZZA E
COORDINAMENTO**

MODELLO SEMPLIFICATO

(Decreto Interministeriale 9 settembre 2014, Allegato II)

OGGETTO: Lavori di manutenzione straordinaria edificio Scuola Secondaria di primo grado
Allende/palestra
COMMITTENTE: Comune di Robassomero.
CANTIERE: Via Vittorio Veneto, Robassomero (TO)

IL COORDINATORE DELLA SICUREZZA

(architetto Bergagna Tepas Valeria)

architetto Bergagna Tepas Valeria

Strada Fornelli-Chiaves n. 14
10070 Monastero di Lanzo (TO)
Tel.: 3383118959

CerTus by Guido Cianciulli - Copyright ACCA software S.p.A.

STORICO DELLE REVISIONI

0	09/11/2018	PRIMA EMISSIONE	CSP	
REV	DATA	DESCRIZIONE REVISIONE	REDAZIONE	Firma

IDENTIFICAZIONE E DESCRIZIONE DELL'OPERA

(Paragrafo 2.1.2 dell'allegato XV del D.Lgs. 9 aprile 2008, n. 81)

Indirizzo del cantiere (a.1)	Via Vittorio Veneto 10070 Robassomero [TO]
Descrizione del contesto in cui è collocata l'area di cantiere (a.2)	L'area di cantiere è all'interno dell'area di pertinenza dell'edificio scolastico. Lo spazio a disposizione della scuola è quasi completamente pianeggiante ed è totalmente recintato, è sistemato in parte a verde e in parte destinato alla viabilità di accesso.
Descrizione sintetica dell'opera con particolare riferimento alle scelte progettuali, architettoniche, strutturali e tecnologiche (a.3)	In sintesi gli interventi previsti sono i seguenti: • messa in sicurezza di una parte delle aree esterne consistente nel ripristino dei marciapiedi e camminamenti esterni che presentano cedimenti provocando anche infiltrazioni lungo la muratura dell'edificio. Tra le opere esterne è anche prevista la sostituzione della pensilina di copertura in corrispondenza degli accessi alla mensa e alla palestra; • rifacimento della copertura della palestra mediante la posa di lastre grecate, preverniciate e coibentate che garantiscono un miglioramento delle prestazioni energetiche del fabbricato. La copertura sarà completata con l'impermeabilizzazione dei canali di scolo mediante la posa di membrane elastoplastomeriche e la posa di idonea lattoneria in alluminio preverniciato. Al fine di migliorare lo smaltimento delle acque piovane, saranno predisposti nuovi canali esterni, saranno inoltre convogliate in punti di scarico esterno anche le discese attualmente interne, che provocano infiltrazioni all'interno dei locali scolastici (mensa, ...) mediante la posa di tubazioni esterne; • rifacimento della pavimentazione della palestra mediante la posa di pavimento sportivo calandrato e vulcanizzato a base di gomma naturale, previa lisciatura e rasatura del massetto sottostante. All'interno della palestra sono inoltre previsti la sostituzione degli apparecchi illuminanti con nuove plafoniere a LED e la motorizzazione dei serramenti esistenti.
Individuazione dei soggetti con compiti di sicurezza (b)	<p>Committente: ragione sociale: Comune di Robassomero indirizzo: Via Braccini n. 7 10070 Robassomero [TO] tel.: 0119234417 <u>nella Persona di:</u> cognome e nome: Vender Luca</p> <p>Responsabile dei lavori: cognome e nome: Vender Luca indirizzo: Via Braccini n. 7 10070 Robassomero [TO] tel.: 0119234417</p> <p>Coordinatore per la progettazione: cognome e nome: Bergagna Tepas Valeria indirizzo: Strada Fornelli-Chiaves n. 14 10070 Monastero di Lanzo [TO] tel.: 3383118959</p> <p>Coordinatore per l'esecuzione: cognome e nome: Bergagna Tepas Valeria indirizzo: Strada Fornelli-Chiaves n. 14 10070 Monastero di Lanzo [TO] tel.: 3383118959</p> <p>Progettista: cognome e nome: Bergagna Tepas Valeria indirizzo: Strada Fornelli-Chiaves n. 14 10070 Monastero di Lanzo [TO] tel.: 3383118959</p> <p>Direttore dei Lavori: cognome e nome: Bergagna Tepas Valeria indirizzo: Strada Fornelli-Chiaves n. 14 10070 Monastero di Lanzo [TO] tel.: 3383118959</p>

IDENTIFICAZIONE DELLE IMPRESE ESECUTRICI E DEI LAVORATORI AUTONOMI

(Paragrafo 2.1.2, lett. b) dell'allegato XV del D.Lgs. 9 aprile 2008, n. 81)

IMPRESA AFFIDATARIA N.: 1

Dati identificativi	Attività svolta in cantiere dal soggetto	Soggetti incaricati per l'assolvimento dei compiti ex art. 97 in caso di subappalto
Nominativo: indirizzo: [.....] cod.fisc.: p.iva: nominativo datore di lavoro:		Nominativo:

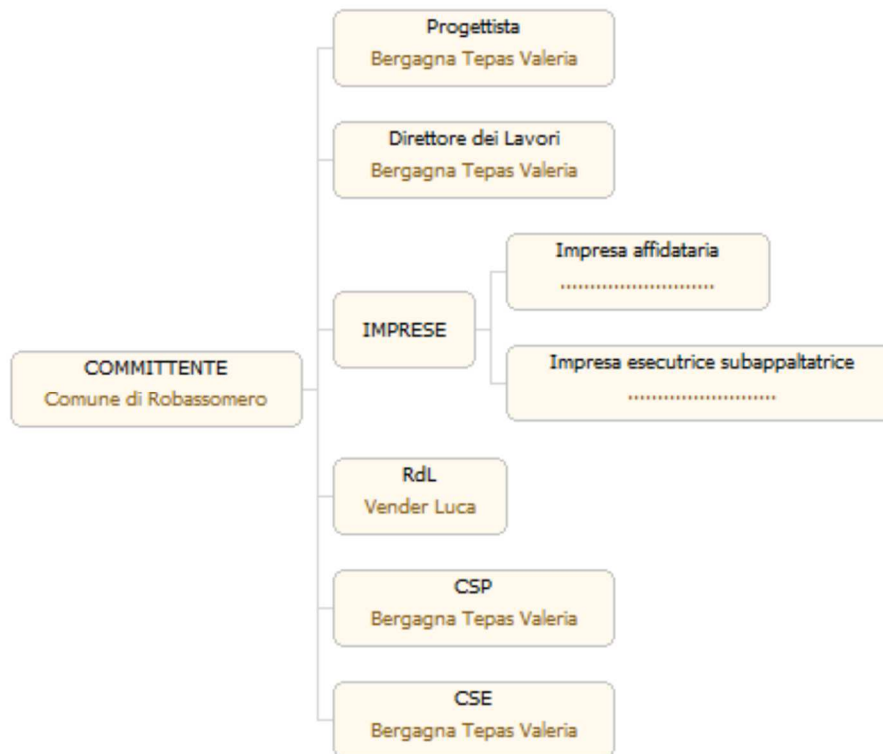
IMPRESA ESECUTRICE SUBAPPALTATRICE N.: 1

Dati identificativi	Attività svolta in cantiere dal soggetto	
Nominativo: indirizzo: [.....] cod.fisc.: p.iva: nominativo datore di lavoro:		

IMPRESA ESECUTRICE SUBAPPALTATRICE N.: 2

Dati identificativi	Attività svolta in cantiere dal soggetto	
Nominativo: indirizzo: [.....] cod.fisc.: p.iva: nominativo datore di lavoro:		

ORGANIGRAMMA DEL CANTIERE



INDIVIDUAZIONE ANALISI E VALUTAZIONE DEI RISCHI RELATIVI ALL'AREA DI CANTIERE

(Paragrafi 2.1.2, lett. d), punto 2; 2.2.1; 2.2.4 dell'allegato XV del D.Lgs. 9 aprile 2008, n. 81)

CARATTERISTICHE DELL'AREA DI CANTIERE	SCELTE PROGETTUALI ED ORGANIZZATIVE	PROCEDURE	MISURE PREVENTIVE E PROTETTIVE	TAVOLE E DISEGNI TECNICI ESPLICATIVI	MISURE DI COORDINAMENTO
<p>CARATTERISTICHE DELL'AREA DI CANTIERE: Il cantiere interessa l'area di pertinenza del complesso della Scuola media Allende.</p> <p>L'accesso al cantiere avviene direttamente dalla via pubblica, Via Vittorio Veneto, attraverso gli accessi esistenti, che risultando arretrati rispetto al ciglio stradale dovrebbero evitare possibili intralci alla circolazione in fase di accesso dei mezzi al cantiere.</p> <p>L'area risulta completamente recintata e gli accessi chiusi da cancelli.</p> <p>Non si rileva la presenza di sottoservizi nella zona interessata dalle opere di scavo per la sistemazione del marciapiede.</p>	<p>In considerazione delle ridotte dimensioni dell'area di cantiere a disposizione si dovrà valutare la possibilità di richiedere un tratto di occupazione di suolo pubblico.</p> <p>Potrà essere valutata la possibilità di utilizzare altre aree per lo stoccaggio dei materiali al fine di evitare di ridurre le superfici libere con il conseguente rischio di intralci.</p>	<p>L'area di cantiere dovrà essere recintata costantemente.</p> <p>Particolare cautela dovrà essere adottata in fase di scavo in corrispondenza dell'area verde per la presenza del cavo elettrico interrato.</p> <p>In fase di movimentazione dei mezzi dovrà essere valutata la necessità di impiegare personale preparato al fine di evitare intralci alla circolazione.</p> <p>Durante le operazioni di demolizione del fabbricato dovranno essere adottati idonei accorgimenti e apprestamenti per evitare di danneggiare la tubazione del gas.</p>	Segnaletica.	Planimetria.	
<p>FATTORI ESTERNI CHE COMPORTANO RISCHI PER IL CANTIERE Non si rilevano rischi particolari trasmessi dall'ambiente circostante ai lavoratori operanti nel cantiere. Non sono presenti altri cantieri e l'accesso avviene inizialmente da Via Vittorio Veneto (via a media percorrenza) e successivamente dalla piazza adibita a parcheggio.</p>	<p>L'accesso all'area di cantiere avviene da via Vittorio Veneto, in un punto in cui la visibilità è buona sia per i mezzi del cantiere che per i pedoni e i veicoli circolanti sulla strada pubblica.</p>	<p>Durante le manovre dei mezzi in prossimità all'area di cantiere dovrà essere valutata la necessità di impiegare personale preparato per evitare intralci alla circolazione.</p>	Segnaletica.		
<p>RISCHI CHE LE LAVORAZIONI DI CANTIERE COMPORTANO PER L'AREA CIRCOSTANTE: Le lavorazioni previste potrebbero comportare i seguenti rischi per l'area circostante e gli utenti della scuola: rumore, polveri.</p> <p>Dovranno inoltre essere valutate le modalità organizzative delle lavorazioni al</p>	<p>I lavori dovranno essere eseguiti durante il periodo di chiusura dell'edificio scolastico e della palestra. Se ciò non fosse possibile le lavorazioni dovranno essere coordinate con il personale della scuola.</p>	<p>Particolare attenzione deve essere prestata in fase di approvvigionamento e movimentazione dei materiali.</p> <p>Tuttavia, prima di avviare qualsiasi lavorazione potenzialmente rischiosa per la</p>	<p>Segnaletica.</p> <p>Bagnatura con acqua.</p>		

fine di evitare ogni potenziale rischio per i terzi.		sicurezza degli utenti esterni, dovranno essere messe in atto tutte le misure e gli apprestamenti necessari alla tutela dell'incolumità di terzi, anche con avvisi agli utenti delle proprietà confinanti e interdendo temporaneamente il traffico pedonale e veicolare.			
DESCRIZIONE CARATTERISTICHE IDROGEOLOGICHE: L'intervento in progetto non influisce sulle caratteristiche idrogeologiche dell'area.					

ORGANIZZAZIONE DEL CANTIERE

(Paragrafi 2.1.2, lett. d), punto 2; 2.2.2; 2.2.4 dell'allegato XV del D.Lgs. 9 aprile 2008, n. 81)

ORGANIZZAZIONE DEL CANTIERE	SCELTE PROGETTUALI ED ORGANIZZATIVE	PROCEDURE	MISURE PREVENTIVE E PROTETTIVE	TAVOLE E DISEGNI TECNICI ESPLICATIVI	MISURE DI COORDINAMENTO
ACCESSO DEI MEZZI DI FORNITURA MATERIALI		<ul style="list-style-type: none"> • Procedure per l'accesso dei mezzi di fornitura dei materiali (es.: accesso autorizzato dal capocantiere, individuazione del personale addetto all'esercizio della vigilanza durante la permanenza del fornitore in cantiere, ecc.). 			
DISLOCAZIONE DELLE ZONE DI CARICO E SCARICO			<ul style="list-style-type: none"> • Zone di carico e scarico posizionate nelle aree di periferiche del cantiere in modo da non intralciare le lavorazioni presenti. • Zone di carico e scarico posizionate in prossimità degli accessi carrabili per ridurre le interferenze dei mezzi di trasporto con le lavorazioni. • Zone di carico e scarico posizionate in prossimità delle zone di stoccaggio per ridurre i tempi di movimentazione dei carichi con la gru e il passaggio degli stessi su postazioni di lavoro fisse. 		
IMPIANTI DI ALIMENTAZIONE (ELETTRICITÀ, ACQUA, ECC.)		<ul style="list-style-type: none"> • Dichiarazione di conformità degli impianti elettrici. 	<ul style="list-style-type: none"> • Impianto idrico di caratteristiche di sicurezza adeguate (es.: tubature ben raccordate tra loro e, se non interrate, devono risultare assicurate a parti stabili 		

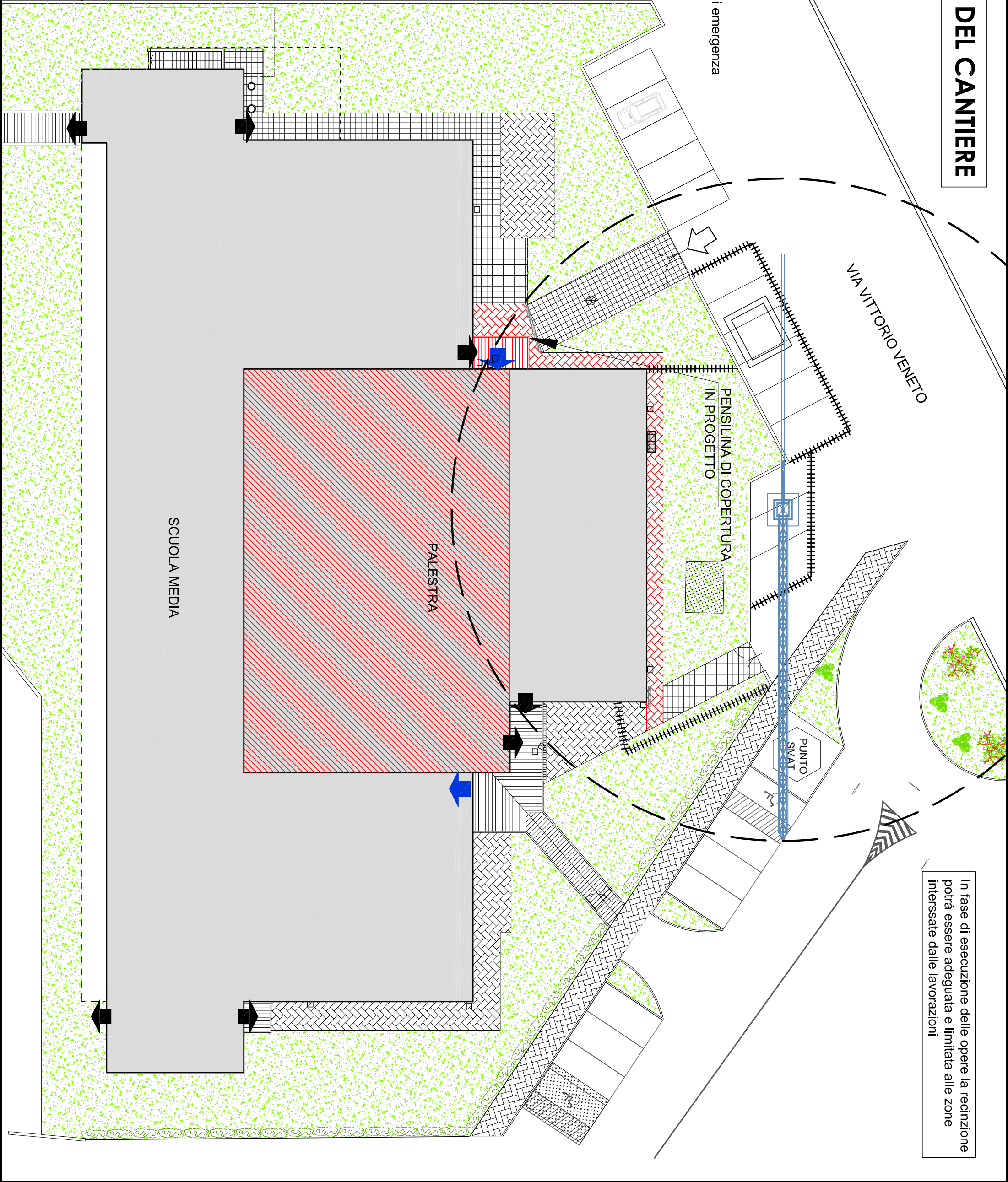
ORGANIZZAZIONE DEL CANTIERE	SCELTE PROGETTUALI ED ORGANIZZATIVE	PROCEDURE	MISURE PREVENTIVE E PROTETTIVE	TAVOLE E DISEGNI TECNICI ESPLICATIVI	MISURE DI COORDINAMENTO
			della costruzione o delle opere provvisoriale, ecc).		
RECINZIONE DEL CANTIERE, ACCESSI E SEGNALAZIONI			<ul style="list-style-type: none"> Recinzione del cantiere di caratteristiche di sicurezza adeguate (es.: altezza tale da impedire l'accesso di estranei all'area delle lavorazioni, resistenza sia ai tentativi di superamento sia alle intemperie, ecc). 		
SERVIZI IGIENICO-ASSISTENZIALI			<ul style="list-style-type: none"> Servizi igienico-assistenziali posizionati in aree separate dai luoghi di lavoro, in particolare dalle zone operative più intense, o convenientemente protette dai rischi connessi con le attività lavorative. Servizi igienico-assistenziali posizionati in aree attrezzate (es.: fornite di acqua potabile, di reti di scarico, di energia elettrica, di vespai e basamenti di appoggio e ancoraggio, di sistemazione drenante dell'area circostante, ecc). 		
ZONE DI STOCCAGGIO DEI RIFIUTI			<ul style="list-style-type: none"> Zone di stoccaggio dei rifiuti posizionate in aree periferiche del cantiere, in prossimità degli accessi carrabili e comunque in maniera da preservare da polveri e esalazioni maleodoranti, sia i lavoratori presenti in cantiere che gli insediamenti attigui al cantiere stesso. 		
ZONE DI STOCCAGGIO MATERIALI			<ul style="list-style-type: none"> Zone di stoccaggio materiali posizionate in aree attrezzate (es.: spianate, drenate, ecc) scelte in funzione della viabilità generale del cantiere, della loro accessibilità e dell'interferenza con zone in cui si svolgano lavorazioni. Zone di stoccaggio materiali posizionate lontano dal ciglio degli scavi, o qualora tali depositi siano necessari per le condizioni di lavoro, provvisti di puntellature o sostegni delle corrispondenti pareti di scavo. 		
PARAPETTI			<ul style="list-style-type: none"> Parapetti di caratteristiche di sicurezza adeguate (es.: costituiti da un corrente superiore di altezza 1 metro, una tavola fermapiè e un corrente intermedio). 		
TRABATTELLI			<ul style="list-style-type: none"> Trabatelli di caratteristiche di sicurezza adeguate. 		
AUTOGRU		<ul style="list-style-type: none"> Divieto di movimentazione dei 	<ul style="list-style-type: none"> Autogru con caratteristiche di sicurezza 		

ORGANIZZAZIONE DEL CANTIERE	SCELTE PROGETTUALI ED ORGANIZZATIVE	PROCEDURE	MISURE PREVENTIVE E PROTETTIVE	TAVOLE E DISEGNI TECNICI ESPLICATIVI	MISURE DI COORDINAMENTO
		carichi su posti di lavoro e/o di passaggio.	<p>adeguate (es.: conformità alle specifiche disposizioni legislative, ecc).</p> <ul style="list-style-type: none"> • Distanza di sicurezza dalle linee elettriche aeree in tensione: a) 3 metri, per tensioni fino a 1 kV; b) 3.5 metri, per tensioni superiori a 1 kV fino a 30 kV; c) 5 metri, per tensioni superiori a 30 kV fino a 132 kV; d) 7 metri, per tensioni superiori a 132 kV. 		
GRU		<ul style="list-style-type: none"> • Posizione di eventuali altre gru e/o strutture che possono interferire con le manovre. 	<ul style="list-style-type: none"> • Gru a torre con caratteristiche di sicurezza adeguate (es.: conformità alle specifiche disposizioni legislative, ecc). • Stabilità della base di appoggio. • Distanza di sicurezza dalle linee elettriche aeree in tensione: a) 3 metri, per tensioni fino a 1 kV; b) 3.5 metri, per tensioni superiori a 1 kV fino a 30 kV; c) 5 metri, per tensioni superiori a 30 kV fino a 132 kV; d) 7 metri, per tensioni superiori a 132 kV. • Divieto di movimentazione dei carichi su posti di lavoro e/o di passaggio. 		

PLANIMETRIA DEL CANTIERE

LEGENDA

- ++++ recinzione di cantiere
- area deposito materiale
- accesso al cantiere
- servizi igienici/spogliatoio
- punto di raccolta in caso di emergenza



PLANIMETRIE DEL CANTIERE

RISCHI IN RIFERIMENTO ALLE LAVORAZIONI

(Paragrafi 2.1.2, lett. d), punto 3; 2.2.3; 2.2.4 dell'allegato XV del D.Lgs. 9 aprile 2008, n. 81)

LAVORAZIONE: Realizzazione della recinzione e degli accessi al cantiere [ALLESTIMENTO E SMOBILIZZO DEL CANTIERE\Preparazione delle aree di cantiere]

RISCHI IN RIFERIMENTO ALLE LAVORAZIONI	SCELTE PROGETTUALI ED ORGANIZZATIVE	PROCEDURE	MISURE PREVENTIVE E PROTETTIVE	TAVOLE E DISEGNI TECNICI ESPLICATIVI	MISURE DI COORDINAMENTO
RISCHIO RUMORE		Rumore <ul style="list-style-type: none"> • Programma di manutenzione delle attrezzature di lavoro, dei luoghi di lavoro e dei sistemi sul posto di lavoro • Progettazione delle strutture dei luoghi e dei posti di lavoro al fine di ridurre l'esposizione al rumore 	Rumore <ul style="list-style-type: none"> • Attrezzature di lavoro che emettano il minor rumore possibile • Metodi di lavoro che implicano una minore esposizione al rumore • Organizzazione del lavoro che implica una minore esposizione al rumore • Adozione di schermature, involucri o rivestimenti con materiali fonoassorbenti per il contenimento del rumore trasmesso per via aerea • Adozione di sistemi di smorzamento o di isolamento per il contenimento del rumore strutturale • Locali di riposo con rumorosità ridotta a un livello compatibile con il loro scopo e le loro condizioni di utilizzo 		
ALTRO			M.M.C. (sollevamento e trasporto) <ul style="list-style-type: none"> • Ambiente di lavoro (temperatura, umidità e ventilazione) con condizioni microclimatiche adeguate • Spazi dedicati alla movimentazione sufficienti • Sollevamento dei carichi eseguito con due mani e da una sola persona • Carico da sollevare non estremamente freddo/caldo o contaminato • Altre attività di movimentazione manuale dei carichi minimali • Adeguata frizione tra piedi e pavimento • Gesti di sollevamento eseguiti in modo non brusco 		

LAVORAZIONE: Allestimento di depositi, zone per lo stoccaggio dei materiali e per gli impianti fissi [ALLESTIMENTO E SMOBILIZZO DEL CANTIERE\Apprestamenti del cantiere]					
RISCHI IN RIFERIMENTO ALLE LAVORAZIONI	SCELTE PROGETTUALI ED ORGANIZZATIVE	PROCEDURE	MISURE PREVENTIVE E PROTETTIVE	TAVOLE E DISEGNI TECNICI ESPLICATIVI	MISURE DI COORDINAMENTO
RISCHIO RUMORE		Rumore <ul style="list-style-type: none"> Programma di manutenzione delle attrezzature di lavoro, dei luoghi di lavoro e dei sistemi sul posto di lavoro Progettazione delle strutture dei luoghi e dei posti di lavoro al fine di ridurre l'esposizione al rumore 	Rumore <ul style="list-style-type: none"> Attrezzature di lavoro che emettano il minor rumore possibile Metodi di lavoro che implicano una minore esposizione al rumore Organizzazione del lavoro che implica una minore esposizione al rumore Adozione di schermature, involucri o rivestimenti con materiali fonoassorbenti per il contenimento del rumore trasmesso per via aerea Adozione di sistemi di smorzamento o di isolamento per il contenimento del rumore strutturale Locali di riposo con rumorosità ridotta a un livello compatibile con il loro scopo e le loro condizioni di utilizzo 		
ALTRO		Caduta di materiale dall'alto o a livello <ul style="list-style-type: none"> Rispetto delle regole di imbracatura dei carichi (es.: stabilità del carico, presenza di ostacoli interferenti, divieto di passaggio su postazioni di lavoro, ecc). 			

LAVORAZIONE: Allestimento di servizi igienico-assistenziali del cantiere [ALLESTIMENTO E SMOBILIZZO DEL CANTIERE\Apprestamenti del cantiere]					
RISCHI IN RIFERIMENTO ALLE LAVORAZIONI	SCELTE PROGETTUALI ED ORGANIZZATIVE	PROCEDURE	MISURE PREVENTIVE E PROTETTIVE	TAVOLE E DISEGNI TECNICI ESPLICATIVI	MISURE DI COORDINAMENTO
RISCHIO RUMORE		Rumore <ul style="list-style-type: none"> Programma di manutenzione delle attrezzature di lavoro, dei luoghi di lavoro e dei sistemi sul posto di lavoro Progettazione delle strutture dei luoghi e dei posti di lavoro al fine di ridurre l'esposizione al rumore 	Rumore <ul style="list-style-type: none"> Attrezzature di lavoro che emettano il minor rumore possibile Metodi di lavoro che implicano una minore esposizione al rumore Organizzazione del lavoro che implica una minore esposizione al rumore Adozione di schermature, involucri o rivestimenti con materiali fonoassorbenti per il contenimento del rumore trasmesso per via aerea 		

LAVORAZIONE: Allestimento di servizi igienico-assistenziali del cantiere [ALLESTIMENTO E SMOBILIZZO DEL CANTIERE\Apprestamenti del cantiere]					
RISCHI IN RIFERIMENTO ALLE LAVORAZIONI	SCELTE PROGETTUALI ED ORGANIZZATIVE	PROCEDURE	MISURE PREVENTIVE E PROTETTIVE	TAVOLE E DISEGNI TECNICI ESPLICATIVI	MISURE DI COORDINAMENTO
			<ul style="list-style-type: none"> • Adozione di sistemi di smorzamento o di isolamento per il contenimento del rumore strutturale • Locali di riposo con rumorosità ridotta a un livello compatibile con il loro scopo e le loro condizioni di utilizzo 		
ALTRO		Caduta di materiale dall'alto o a livello <ul style="list-style-type: none"> • Rispetto delle regole di imbracatura dei carichi (es.: stabilità del carico, presenza di ostacoli interferenti, divieto di passaggio su postazioni di lavoro, ecc). 			

LAVORAZIONE: Montaggio e smontaggio del ponteggio metallico fisso [ALLESTIMENTO E SMOBILIZZO DEL CANTIERE\Apprestamenti del cantiere]/Parapetto					
RISCHI IN RIFERIMENTO ALLE LAVORAZIONI	SCELTE PROGETTUALI ED ORGANIZZATIVE	PROCEDURE	MISURE PREVENTIVE E PROTETTIVE	TAVOLE E DISEGNI TECNICI ESPLICATIVI	MISURE DI COORDINAMENTO
LAVORI CHE ESPONGONO I LAVORATORI A RISCHI DI SEPPELLIMENTO O DI SPROFONDAMENTO A PROFONDITA' SUPERIORE A M. 1,5 O DI CADUTA DALL'ALTO DA ALTEZZA SUPERIORE A M. 2, SE PARTICOLARMENTE AGGRAVATI DALLA NATURA DELL'ATTIVITA' O DEI PROCEDIMENTI ATTUATI OPPURE DALLE CONDIZIONI AMBIENTALI DEL POSTO DI LAVORO O DELL'OPERA		Caduta dall'alto <ul style="list-style-type: none"> • Personale in possesso di formazione adeguata e mirata alle operazioni previste, fornito di attrezzi appropriati ed in buono stato di manutenzione. 	Caduta dall'alto <ul style="list-style-type: none"> • Sistemi di protezione anticaduta individuale (es.: avvolgitori/svolgitori automatici di fune di trattenuta, sistema a guida fissa e ancoraggio scorrevole, ecc). 		
RISCHIO RUMORE		Rumore <ul style="list-style-type: none"> • Programma di manutenzione delle attrezzature di lavoro, dei luoghi di lavoro e dei sistemi sul posto di lavoro • Progettazione delle strutture dei luoghi e dei posti di lavoro al fine di ridurre l'esposizione al rumore 	Rumore <ul style="list-style-type: none"> • Attrezzature di lavoro che emettano il minor rumore possibile • Metodi di lavoro che implicano una minore esposizione al rumore • Organizzazione del lavoro che implica una minore esposizione al rumore • Adozione di schermature, involucri o rivestimenti con materiali fonoassorbenti per il contenimento del rumore 		

LAVORAZIONE: Montaggio e smontaggio del ponteggio metallico fisso [ALLESTIMENTO E SMOBILIZZO DEL CANTIERE\Apprestamenti del cantiere]/Parapetto					
RISCHI IN RIFERIMENTO ALLE LAVORAZIONI	SCELTE PROGETTUALI ED ORGANIZZATIVE	PROCEDURE	MISURE PREVENTIVE E PROTETTIVE	TAVOLE E DISEGNI TECNICI ESPLICATIVI	MISURE DI COORDINAMENTO
			trasmesso per via aerea • Adozione di sistemi di smorzamento o di isolamento per il contenimento del rumore strutturale • Locali di riposo con rumorosità ridotta a un livello compatibile con il loro scopo e le loro condizioni di utilizzo		
ALTRO			M.M.C. (sollevamento e trasporto) • Ambiente di lavoro (temperatura, umidità e ventilazione) con condizioni microclimatiche adeguate • Spazi dedicati alla movimentazione sufficienti • Sollevamento dei carichi eseguito con due mani e da una sola persona • Carico da sollevare non estremamente freddo/caldo o contaminato • Altre attività di movimentazione manuale dei carichi minimali • Adeguata frizione tra piedi e pavimento • Gesti di sollevamento eseguiti in modo non brusco		

LAVORAZIONE: Montaggio e smontaggio della gru a torre [ALLESTIMENTO E SMOBILIZZO DEL CANTIERE\Apprestamenti del cantiere]					
RISCHI IN RIFERIMENTO ALLE LAVORAZIONI	SCELTE PROGETTUALI ED ORGANIZZATIVE	PROCEDURE	MISURE PREVENTIVE E PROTETTIVE	TAVOLE E DISEGNI TECNICI ESPLICATIVI	MISURE DI COORDINAMENTO
LAVORI CHE ESPONGONO I LAVORATORI A RISCHI DI SEPPELLIMENTO O DI SPROFONDAMENTO A PROFONDITA' SUPERIORE A M. 1,5 O DI CADUTA DALL'ALTO DA ALTEZZA SUPERIORE A M. 2, SE PARTICOLARMENTE AGGRAVATI DALLA NATURA DELL'ATTIVITA' O DEI PROCEDIMENTI ATTUATI OPPURE DALLE CONDIZIONI AMBIENTALI DEL POSTO DI LAVORO O DELL'OPERA		Caduta dall'alto • Personale in possesso di formazione adeguata e mirata alle operazioni previste, fornito di attrezzi appropriati ed in buono stato di manutenzione.	Caduta dall'alto • Sistemi di protezione anticaduta individuale (es.: cinture di sicurezza con bretelle, cosciali e doppia fune di trattenuta, ecc).		

LAVORAZIONE: Montaggio e smontaggio della gru a torre [ALLESTIMENTO E SMOBILIZZO DEL CANTIERE\Apprestamenti del cantiere]					
RISCHI IN RIFERIMENTO ALLE LAVORAZIONI	SCELTE PROGETTUALI ED ORGANIZZATIVE	PROCEDURE	MISURE PREVENTIVE E PROTETTIVE	TAVOLE E DISEGNI TECNICI ESPLICATIVI	MISURE DI COORDINAMENTO
RISCHIO RUMORE		Rumore <ul style="list-style-type: none"> Programma di manutenzione delle attrezzature di lavoro, dei luoghi di lavoro e dei sistemi sul posto di lavoro Progettazione delle strutture dei luoghi e dei posti di lavoro al fine di ridurre l'esposizione al rumore 	Rumore <ul style="list-style-type: none"> Attrezzature di lavoro che emettano il minor rumore possibile Metodi di lavoro che implicano una minore esposizione al rumore Organizzazione del lavoro che implica una minore esposizione al rumore Adozione di schermature, involucri o rivestimenti con materiali fonoassorbenti per il contenimento del rumore trasmesso per via aerea Adozione di sistemi di smorzamento o di isolamento per il contenimento del rumore strutturale Locali di riposo con rumorosità ridotta a un livello compatibile con il loro scopo e le loro condizioni di utilizzo 		

LAVORAZIONE: Realizzazione di tettoia in legno a protezione delle postazioni di lavoro [ALLESTIMENTO E SMOBILIZZO DEL CANTIERE\Protezione delle postazioni di lavoro fisse]					
RISCHI IN RIFERIMENTO ALLE LAVORAZIONI	SCELTE PROGETTUALI ED ORGANIZZATIVE	PROCEDURE	MISURE PREVENTIVE E PROTETTIVE	TAVOLE E DISEGNI TECNICI ESPLICATIVI	MISURE DI COORDINAMENTO
ALTRO		Caduta di materiale dall'alto o a livello <ul style="list-style-type: none"> Rispetto delle regole di imbracatura dei carichi (es.: stabilità del carico, presenza di ostacoli interferenti, divieto di passaggio su postazioni di lavoro, ecc). 			

LAVORAZIONE: Smobilizzo del cantiere [ALLESTIMENTO E SMOBILIZZO DEL CANTIERE\Smobilizzo del cantiere]					
RISCHI IN RIFERIMENTO ALLE LAVORAZIONI	SCELTE PROGETTUALI ED ORGANIZZATIVE	PROCEDURE	MISURE PREVENTIVE E PROTETTIVE	TAVOLE E DISEGNI TECNICI ESPLICATIVI	MISURE DI COORDINAMENTO
RISCHIO RUMORE		Rumore <ul style="list-style-type: none"> Programma di manutenzione delle attrezzature di lavoro, dei luoghi di lavoro e dei sistemi sul posto di 	Rumore <ul style="list-style-type: none"> Attrezzature di lavoro che emettano il minor rumore possibile Metodi di lavoro che implicano una 		

LAVORAZIONE: Smobilizzo del cantiere [ALLESTIMENTO E SMOBILIZZO DEL CANTIERE\Smobilizzo del cantiere]					
RISCHI IN RIFERIMENTO ALLE LAVORAZIONI	SCELTE PROGETTUALI ED ORGANIZZATIVE	PROCEDURE	MISURE PREVENTIVE E PROTETTIVE	TAVOLE E DISEGNI TECNICI ESPLICATIVI	MISURE DI COORDINAMENTO
		lavoro <ul style="list-style-type: none"> Progettazione delle strutture dei luoghi e dei posti di lavoro al fine di ridurre l'esposizione al rumore 	minore esposizione al rumore <ul style="list-style-type: none"> Organizzazione del lavoro che implica una minore esposizione al rumore Adozione di schermature, involucri o rivestimenti con materiali fonoassorbenti per il contenimento del rumore trasmesso per via aerea Adozione di sistemi di smorzamento o di isolamento per il contenimento del rumore strutturale Locali di riposo con rumorosità ridotta a un livello compatibile con il loro scopo e le loro condizioni di utilizzo 		
ALTRO		Caduta di materiale dall'alto o a livello <ul style="list-style-type: none"> Rispetto delle regole di imbracatura dei carichi (es.: stabilità del carico, presenza di ostacoli interferenti, divieto di passaggio su postazioni di lavoro, ecc). 			

LAVORAZIONE: Scavo eseguito a mano in superficie [Scavi eseguiti a mano]					
RISCHI IN RIFERIMENTO ALLE LAVORAZIONI	SCELTE PROGETTUALI ED ORGANIZZATIVE	PROCEDURE	MISURE PREVENTIVE E PROTETTIVE	TAVOLE E DISEGNI TECNICI ESPLICATIVI	MISURE DI COORDINAMENTO
RISCHIO RUMORE		Rumore <ul style="list-style-type: none"> Programma di manutenzione delle attrezzature di lavoro, dei luoghi di lavoro e dei sistemi sul posto di lavoro Progettazione delle strutture dei luoghi e dei posti di lavoro al fine di ridurre l'esposizione al rumore 	Rumore <ul style="list-style-type: none"> Attrezzature di lavoro che emettano il minor rumore possibile Metodi di lavoro che implicano una minore esposizione al rumore Organizzazione del lavoro che implica una minore esposizione al rumore Adozione di schermature, involucri o rivestimenti con materiali fonoassorbenti per il contenimento del rumore trasmesso per via aerea Adozione di sistemi di smorzamento o di isolamento per il contenimento del rumore strutturale Locali di riposo con rumorosità ridotta a 		Rumore <ul style="list-style-type: none"> Segnalazione delle aree con rumore al di sopra dei valori superiori di azione Delimitazione e limitazione d'accesso delle aree con rumore al di sopra dei valori superiori di azione

LAVORAZIONE: Scavo eseguito a mano in superficie [Scavi eseguiti a mano]					
RISCHI IN RIFERIMENTO ALLE LAVORAZIONI	SCELTE PROGETTUALI ED ORGANIZZATIVE	PROCEDURE	MISURE PREVENTIVE E PROTETTIVE	TAVOLE E DISEGNI TECNICI ESPLICATIVI	MISURE DI COORDINAMENTO
			un livello compatibile con il loro scopo e le loro condizioni di utilizzo		
ALTRO		Vibrazioni <ul style="list-style-type: none"> Programma di manutenzione delle attrezzature di lavoro 	Vibrazioni <ul style="list-style-type: none"> Metodi di lavoro che implicano una minore esposizione a vibrazioni Limitazione dell'esposizione a vibrazioni al minimo necessario Organizzazione dell'orario di lavoro in maniera appropriata al tipo di lavoro da svolgere Periodi di riposo adeguati in funzione del tipo di lavoro da svolgere Attrezzature di lavoro adeguate al lavoro da svolgere Attrezzature di lavoro concepite nel rispetto dei principi ergonomici Attrezzature di lavoro che producono il minor livello possibile di vibrazioni M.M.C. (sollevamento e trasporto) <ul style="list-style-type: none"> Ambiente di lavoro (temperatura, umidità e ventilazione) con condizioni microclimatiche adeguate Spazi dedicati alla movimentazione sufficienti Sollevamento dei carichi eseguito con due mani e da una sola persona Carico da sollevare non estremamente freddo/caldo o contaminato Altre attività di movimentazione manuale dei carichi minimali Adeguate frizione tra piedi e pavimento Gesti di sollevamento eseguiti in modo non brusco 		

LAVORAZIONE: Realizzazione della carpenteria per le strutture in fondazione [Strutture in fondazione in c.a.]					
RISCHI IN RIFERIMENTO ALLE LAVORAZIONI	SCELTE PROGETTUALI ED ORGANIZZATIVE	PROCEDURE	MISURE PREVENTIVE E PROTETTIVE	TAVOLE E DISEGNI TECNICI ESPLICATIVI	MISURE DI COORDINAMENTO
RISCHIO RUMORE		Rumore	Rumore		Rumore

LAVORAZIONE: Realizzazione della carpenteria per le strutture in fondazione [Strutture in fondazione in c.a.]					
RISCHI IN RIFERIMENTO ALLE LAVORAZIONI	SCELTE PROGETTUALI ED ORGANIZZATIVE	PROCEDURE	MISURE PREVENTIVE E PROTETTIVE	TAVOLE E DISEGNI TECNICI ESPLICATIVI	MISURE DI COORDINAMENTO
		<ul style="list-style-type: none"> Programma di manutenzione delle attrezzature di lavoro, dei luoghi di lavoro e dei sistemi sul posto di lavoro Progettazione delle strutture dei luoghi e dei posti di lavoro al fine di ridurre l'esposizione al rumore 	<ul style="list-style-type: none"> Attrezzature di lavoro che emettano il minor rumore possibile Metodi di lavoro che implicano una minore esposizione al rumore Organizzazione del lavoro che implica una minore esposizione al rumore Adozione di schermature, involucri o rivestimenti con materiali fonoassorbenti per il contenimento del rumore trasmesso per via aerea Adozione di sistemi di smorzamento o di isolamento per il contenimento del rumore strutturale Locali di riposo con rumorosità ridotta a un livello compatibile con il loro scopo e le loro condizioni di utilizzo 		<ul style="list-style-type: none"> Segnalazione delle aree con rumore al di sopra dei valori superiori di azione Delimitazione e limitazione d'accesso delle aree con rumore al di sopra dei valori superiori di azione
RISCHIO DALL'USO DI SOSTANZE CHIMICHE		Chimico <ul style="list-style-type: none"> Attrezzature di lavoro idonee per l'attività specifica e adeguatamente mantenute Indicazioni in merito alle misure igieniche da rispettare 	Chimico <ul style="list-style-type: none"> Progettazione e organizzazione dei sistemi di lavorazione al fine di ridurre l'esposizione ad agenti chimici Durata e intensità dell'esposizione ad agenti chimici pericolosi ridotta al minimo Quantità di agenti chimici minima in funzione delle necessità di lavorazione Metodi di lavoro nelle varie fasi (manipolazione, immagazzinamento, trasporto, ecc.) che comportano una minore esposizione ad agenti chimici 		Chimico <ul style="list-style-type: none"> Numero di lavoratori impegnati minimo in funzione delle necessità di lavorazione
ALTRO			Punture, tagli, abrasioni <ul style="list-style-type: none"> Protezione dei ferri di attesa delle strutture in c.a. contro il contatto accidentale (es.: conformazione dei ferri, apposizione di una copertura in materiale resistente, ecc). 		Punture, tagli, abrasioni <ul style="list-style-type: none"> Rimozione di chiodi e punte nelle zone in cui è stato effettuato il disarmo prima di permettere l'accesso alle stesse.

LAVORAZIONE: Lavorazione e posa ferri di armatura per le strutture in fondazione [Strutture in fondazione in c.a.]					
RISCHI IN RIFERIMENTO ALLE LAVORAZIONI	SCELTE PROGETTUALI ED ORGANIZZATIVE	PROCEDURE	MISURE PREVENTIVE E PROTETTIVE	TAVOLE E DISEGNI TECNICI ESPLICATIVI	MISURE DI COORDINAMENTO

LAVORAZIONE: Lavorazione e posa ferri di armatura per le strutture in fondazione [Strutture in fondazione in c.a.]					
RISCHI IN RIFERIMENTO ALLE LAVORAZIONI	SCELTE PROGETTUALI ED ORGANIZZATIVE	PROCEDURE	MISURE PREVENTIVE E PROTETTIVE	TAVOLE E DISEGNI TECNICI ESPLICATIVI	MISURE DI COORDINAMENTO
ALTRO			Punture, tagli, abrasioni <ul style="list-style-type: none"> Protezione dei ferri di attesa delle strutture in c.a. contro il contatto accidentale (es.: conformazione dei ferri, apposizione di una copertura in materiale resistente, ecc). 		Punture, tagli, abrasioni <ul style="list-style-type: none"> Rimozione di chiodi e punte nelle zone in cui è stato effettuato il disarmo prima di permettere l'accesso alle stesse.

LAVORAZIONE: Getto in calcestruzzo per le strutture in fondazione [Strutture in fondazione in c.a.]					
RISCHI IN RIFERIMENTO ALLE LAVORAZIONI	SCELTE PROGETTUALI ED ORGANIZZATIVE	PROCEDURE	MISURE PREVENTIVE E PROTETTIVE	TAVOLE E DISEGNI TECNICI ESPLICATIVI	MISURE DI COORDINAMENTO
RISCHIO RUMORE		Rumore <ul style="list-style-type: none"> Programma di manutenzione delle attrezzature di lavoro, dei luoghi di lavoro e dei sistemi sul posto di lavoro Progettazione delle strutture dei luoghi e dei posti di lavoro al fine di ridurre l'esposizione al rumore 	Rumore <ul style="list-style-type: none"> Attrezzature di lavoro che emettano il minor rumore possibile Metodi di lavoro che implicano una minore esposizione al rumore Organizzazione del lavoro che implica una minore esposizione al rumore Adozione di schermature, involucri o rivestimenti con materiali fonoassorbenti per il contenimento del rumore trasmesso per via aerea Adozione di sistemi di smorzamento o di isolamento per il contenimento del rumore strutturale Locali di riposo con rumorosità ridotta a un livello compatibile con il loro scopo e le loro condizioni di utilizzo 		
RISCHIO DALL'USO DI SOSTANZE CHIMICHE		Chimico <ul style="list-style-type: none"> Attrezzature di lavoro idonee per l'attività specifica e adeguatamente mantenute Indicazioni in merito alle misure igieniche da rispettare 	Chimico <ul style="list-style-type: none"> Progettazione e organizzazione dei sistemi di lavorazione al fine di ridurre l'esposizione ad agenti chimici Durata e intensità dell'esposizione ad agenti chimici pericolosi ridotta al minimo Quantità di agenti chimici minima in funzione delle necessità di lavorazione Metodi di lavoro nelle varie fasi (manipolazione, immagazzinamento, trasporto, ecc.) che comportano una 		Chimico <ul style="list-style-type: none"> Numero di lavoratori impegnati minimo in funzione delle necessità di lavorazione

LAVORAZIONE: Getto in calcestruzzo per le strutture in fondazione [Strutture in fondazione in c.a.]					
RISCHI IN RIFERIMENTO ALLE LAVORAZIONI	SCELTE PROGETTUALI ED ORGANIZZATIVE	PROCEDURE	MISURE PREVENTIVE E PROTETTIVE	TAVOLE E DISEGNI TECNICI ESPLICATIVI	MISURE DI COORDINAMENTO
ALTRO		Getti, schizzi <ul style="list-style-type: none"> Nelle operazioni di getto, durante lo scarico dell'impasto, l'altezza della benna o del tubo di getto (nel caso di getto con pompa) deve essere ridotta al minimo. 	minore esposizione ad agenti chimici		

LAVORAZIONE: Formazione di massetto per pavimentazioni esterne [Massetti e sottofondi]					
RISCHI IN RIFERIMENTO ALLE LAVORAZIONI	SCELTE PROGETTUALI ED ORGANIZZATIVE	PROCEDURE	MISURE PREVENTIVE E PROTETTIVE	TAVOLE E DISEGNI TECNICI ESPLICATIVI	MISURE DI COORDINAMENTO
RISCHIO DALL'USO DI SOSTANZE CHIMICHE		Chimico <ul style="list-style-type: none"> Attrezzature di lavoro idonee per l'attività specifica e adeguatamente mantenute Indicazioni in merito alle misure igieniche da rispettare 	Chimico <ul style="list-style-type: none"> Progettazione e organizzazione dei sistemi di lavorazione al fine di ridurre l'esposizione ad agenti chimici Durata e intensità dell'esposizione ad agenti chimici pericolosi ridotta al minimo Quantità di agenti chimici minima in funzione delle necessità di lavorazione Metodi di lavoro nelle varie fasi (manipolazione, immagazzinamento, trasporto, ecc.) che comportano una minore esposizione ad agenti chimici 		Chimico <ul style="list-style-type: none"> Numero di lavoratori impegnati minimo in funzione delle necessità di lavorazione
ALTRO			M.M.C. (sollevamento e trasporto) <ul style="list-style-type: none"> Ambiente di lavoro (temperatura, umidità e ventilazione) con condizioni microclimatiche adeguate Spazi dedicati alla movimentazione sufficienti Sollevamento dei carichi eseguito con due mani e da una sola persona Carico da sollevare non estremamente freddo/caldo o contaminato Altre attività di movimentazione manuale dei carichi minimali Adeguate frizioni tra piedi e pavimento Gesti di sollevamento eseguiti in modo 		

LAVORAZIONE: Formazione di massetto per pavimentazioni esterne [Massetti e sottofondi]					
RISCHI IN RIFERIMENTO ALLE LAVORAZIONI	SCELTE PROGETTUALI ED ORGANIZZATIVE	PROCEDURE	MISURE PREVENTIVE E PROTETTIVE	TAVOLE E DISEGNI TECNICI ESPLICATIVI	MISURE DI COORDINAMENTO
			non brusco		

LAVORAZIONE: Posa pensilina copertura					
RISCHI IN RIFERIMENTO ALLE LAVORAZIONI	SCELTE PROGETTUALI ED ORGANIZZATIVE	PROCEDURE	MISURE PREVENTIVE E PROTETTIVE	TAVOLE E DISEGNI TECNICI ESPLICATIVI	MISURE DI COORDINAMENTO
LAVORI CHE ESPONGONO I LAVORATORI A RISCHI DI SEPPELLIMENTO O DI SPROFONDAMENTO A PROFONDITA' SUPERIORE A M. 1,5 O DI CADUTA DALL'ALTO DA ALTEZZA SUPERIORE A M. 2, SE PARTICOLARMENTE AGGRAVATI DALLA NATURA DELL'ATTIVITA' O DEI PROCEDIMENTI ATTUATI OPPURE DALLE CONDIZIONI AMBIENTALI DEL POSTO DI LAVORO O DELL'OPERA			Caduta dall'alto <ul style="list-style-type: none"> Sistemi di protezione anticaduta individuali (es.: avvolgitori/svolgitori automatici di fune di trattenuta, sistema a guida fissa e ancoraggio scorrevole, ecc). 		
RISCHIO RUMORE		Rumore <ul style="list-style-type: none"> Programma di manutenzione delle attrezzature di lavoro, dei luoghi di lavoro e dei sistemi sul posto di lavoro Progettazione delle strutture dei luoghi e dei posti di lavoro al fine di ridurre l'esposizione al rumore 	Rumore <ul style="list-style-type: none"> Attrezzature di lavoro che emettano il minor rumore possibile Metodi di lavoro che implicano una minore esposizione al rumore Organizzazione del lavoro che implica una minore esposizione al rumore Adozione di schermature, involucri o rivestimenti con materiali fonoassorbenti per il contenimento del rumore trasmesso per via aerea Adozione di sistemi di smorzamento o di isolamento per il contenimento del rumore strutturale Locali di riposo con rumorosità ridotta a un livello compatibile con il loro scopo e le loro condizioni di utilizzo 		
ALTRO		R.O.A. (operazioni di saldatura) <ul style="list-style-type: none"> Programma di manutenzione delle attrezzature, dei luoghi di lavoro e delle postazioni di lavoro 	R.O.A. (operazioni di saldatura) <ul style="list-style-type: none"> Metodi di lavoro che comportano una minore esposizione alle radiazioni ottiche artificiali 		R.O.A. (operazioni di saldatura) <ul style="list-style-type: none"> Segnalazione e limitazione d'accesso delle aree in cui si effettuano operazioni di saldatura

LAVORAZIONE: Posa pensilina copertura					
RISCHI IN RIFERIMENTO ALLE LAVORAZIONI	SCELTE PROGETTUALI ED ORGANIZZATIVE	PROCEDURE	MISURE PREVENTIVE E PROTETTIVE	TAVOLE E DISEGNI TECNICI ESPLICATIVI	MISURE DI COORDINAMENTO
		<ul style="list-style-type: none"> Disponibilità di DPI adeguati alle radiazioni ottiche artificiali Disponibilità delle istruzioni del fabbricante delle attrezzature utilizzate <p>Caduta di materiale dall'alto o a livello</p> <ul style="list-style-type: none"> Rispetto delle regole di imbracatura dei carichi (es.: stabilità del carico, presenza di ostacoli interferenti, divieto di passaggio su postazioni di lavoro, ecc). 	<ul style="list-style-type: none"> Misure tecniche per ridurre l'emissione delle radiazioni ottiche artificiali (es.: dispositivi di sicurezza, schermature, ecc.) Progettazione dei luoghi e delle postazioni di lavoro al fine di ridurre l'esposizione alle radiazioni ottiche artificiali Durata delle operazioni di saldatura ridotta al minimo possibile 		

LAVORAZIONE: Posa di pavimenti per esterni in masselli [Pavimentazioni esterne]					
RISCHI IN RIFERIMENTO ALLE LAVORAZIONI	SCELTE PROGETTUALI ED ORGANIZZATIVE	PROCEDURE	MISURE PREVENTIVE E PROTETTIVE	TAVOLE E DISEGNI TECNICI ESPLICATIVI	MISURE DI COORDINAMENTO
RISCHIO RUMORE		<p>Rumore</p> <ul style="list-style-type: none"> Programma di manutenzione delle attrezzature di lavoro, dei luoghi di lavoro e dei sistemi sul posto di lavoro Progettazione delle strutture dei luoghi e dei posti di lavoro al fine di ridurre l'esposizione al rumore 	<p>Rumore</p> <ul style="list-style-type: none"> Attrezzature di lavoro che emettano il minor rumore possibile Metodi di lavoro che implicano una minore esposizione al rumore Organizzazione del lavoro che implica una minore esposizione al rumore Adozione di schermature, involucri o rivestimenti con materiali fonoassorbenti per il contenimento del rumore trasmesso per via aerea Adozione di sistemi di smorzamento o di isolamento per il contenimento del rumore strutturale Locali di riposo con rumorosità ridotta a un livello compatibile con il loro scopo e le loro condizioni di utilizzo 		
ALTRO			<p>M.M.C. (elevata frequenza)</p> <ul style="list-style-type: none"> Compiti tali da evitare prolungate sequenze di movimenti ripetitivi degli arti superiori (spalle, braccia, polsi e mani) 		

LAVORAZIONE: Impermeabilizzazione di coperture [Impermeabilizzazioni]					
RISCHI IN RIFERIMENTO ALLE LAVORAZIONI	SCELTE PROGETTUALI ED ORGANIZZATIVE	PROCEDURE	MISURE PREVENTIVE E PROTETTIVE	TAVOLE E DISEGNI TECNICI ESPLICATIVI	MISURE DI COORDINAMENTO
LAVORI CHE ESPONGONO I LAVORATORI A RISCHI DI SEPPELLIMENTO O DI SPROFONDAMENTO A PROFONDITA' SUPERIORE A M. 1,5 O DI CADUTA DALL'ALTO DA ALTEZZA SUPERIORE A M. 2, SE PARTICOLARMENTE AGGRAVATI DALLA NATURA DELL'ATTIVITA' O DEI PROCEDIMENTI ATTUATI OPPURE DALLE CONDIZIONI AMBIENTALI DEL POSTO DI LAVORO O DELL'OPERA		Caduta dall'alto <ul style="list-style-type: none"> Verifica preliminare della resistenza della copertura ed eventuale utilizzo di apprestamenti atti a garantire la incolumità delle persone addette (es.: tavole sopra le orditure, sottopalchi, uso di cinture di sicurezza, ecc). 	Caduta dall'alto <ul style="list-style-type: none"> Protezione perimetrale lungo tutto il contorno libero della superficie interessata. Sistemi di protezione anticaduta individuali (es.: avvolgitori/svolgitori automatici di fune di trattenuta, sistema a guida fissa e ancoraggio scorrevole, ecc). 		
RISCHIO RUMORE		Rumore <ul style="list-style-type: none"> Programma di manutenzione delle attrezzature di lavoro, dei luoghi di lavoro e dei sistemi sul posto di lavoro Progettazione delle strutture dei luoghi e dei posti di lavoro al fine di ridurre l'esposizione al rumore 	Rumore <ul style="list-style-type: none"> Attrezzature di lavoro che emettano il minor rumore possibile Metodi di lavoro che implicano una minore esposizione al rumore Organizzazione del lavoro che implica una minore esposizione al rumore Adozione di schermature, involucri o rivestimenti con materiali fonoassorbenti per il contenimento del rumore trasmesso per via aerea Adozione di sistemi di smorzamento o di isolamento per il contenimento del rumore strutturale Locali di riposo con rumorosità ridotta a un livello compatibile con il loro scopo e le loro condizioni di utilizzo 		Rumore <ul style="list-style-type: none"> Segnalazione delle aree con rumore al di sopra dei valori superiori di azione Delimitazione e limitazione d'accesso delle aree con rumore al di sopra dei valori superiori di azione
ALTRO		Caduta di materiale dall'alto o a livello <ul style="list-style-type: none"> Rispetto delle regole di imbracatura dei carichi (es.: stabilità del carico, presenza di ostacoli interferenti, divieto di passaggio su postazioni di lavoro, ecc). 			

LAVORAZIONE: Montaggio di copertura in lamiera grecata [Manti di copertura]					
RISCHI IN RIFERIMENTO ALLE LAVORAZIONI	SCELTE PROGETTUALI ED ORGANIZZATIVE	PROCEDURE	MISURE PREVENTIVE E PROTETTIVE	TAVOLE E DISEGNI TECNICI ESPLICATIVI	MISURE DI COORDINAMENTO
LAVORI CHE ESPONGONO I LAVORATORI A RISCHI DI SEPPELLIMENTO O DI SPROFONDAMENTO A PROFONDITA' SUPERIORE A M. 1,5 O DI CADUTA DALL'ALTO DA ALTEZZA SUPERIORE A M. 2, SE PARTICOLARMENTE AGGRAVATI DALLA NATURA DELL'ATTIVITA' O DEI PROCEDIMENTI ATTUATI OPPURE DALLE CONDIZIONI AMBIENTALI DEL POSTO DI LAVORO O DELL'OPERA		Caduta dall'alto <ul style="list-style-type: none"> Verifica preliminare della resistenza della copertura ed eventuale utilizzo di apprestamenti atti a garantire la incolumità delle persone addette (es.: tavole sopra le orditure, sottopalchi, uso di cinture di sicurezza, ecc). 	Caduta dall'alto <ul style="list-style-type: none"> Protezione perimetrale lungo tutto il contorno libero della superficie interessata. Sistemi di protezione anticaduta individuali (es.: avvolgitori/svolgitori automatici di fune di trattenuta, sistema a guida fissa e ancoraggio scorrevole, ecc). 		
RISCHIO RUMORE		Rumore <ul style="list-style-type: none"> Programma di manutenzione delle attrezzature di lavoro, dei luoghi di lavoro e dei sistemi sul posto di lavoro Progettazione delle strutture dei luoghi e dei posti di lavoro al fine di ridurre l'esposizione al rumore 	Rumore <ul style="list-style-type: none"> Attrezzature di lavoro che emettano il minor rumore possibile Metodi di lavoro che implicano una minore esposizione al rumore Organizzazione del lavoro che implica una minore esposizione al rumore Adozione di schermature, involucri o rivestimenti con materiali fonoassorbenti per il contenimento del rumore trasmesso per via aerea Adozione di sistemi di smorzamento o di isolamento per il contenimento del rumore strutturale Locali di riposo con rumorosità ridotta a un livello compatibile con il loro scopo e le loro condizioni di utilizzo 		
ALTRO		Caduta di materiale dall'alto o a livello <ul style="list-style-type: none"> Rispetto delle regole di imbracatura dei carichi (es.: stabilità del carico, presenza di ostacoli interferenti, divieto di passaggio su postazioni di lavoro, ecc). 			

LAVORAZIONE: Montaggio di copertura in pannelli termoisolanti [Manti di copertura]					
RISCHI IN RIFERIMENTO ALLE LAVORAZIONI	SCELTE PROGETTUALI ED ORGANIZZATIVE	PROCEDURE	MISURE PREVENTIVE E PROTETTIVE	TAVOLE E DISEGNI TECNICI ESPLICATIVI	MISURE DI COORDINAMENTO
LAVORI CHE ESPONGONO I LAVORATORI A RISCHI DI SEPPELLIMENTO O DI SPROFONDAMENTO A PROFONDITA' SUPERIORE A M. 1,5 O DI CADUTA DALL'ALTO DA ALTEZZA SUPERIORE A M. 2, SE PARTICOLARMENTE AGGRAVATI DALLA NATURA DELL'ATTIVITA' O DEI PROCEDIMENTI ATTUATI OPPURE DALLE CONDIZIONI AMBIENTALI DEL POSTO DI LAVORO O DELL'OPERA		Caduta dall'alto <ul style="list-style-type: none"> Verifica preliminare della resistenza della copertura ed eventuale utilizzo di apprestamenti atti a garantire la incolumità delle persone addette (es.: tavole sopra le orditure, sottopalchi, uso di cinture di sicurezza, ecc). 	Caduta dall'alto <ul style="list-style-type: none"> Protezione perimetrale lungo tutto il contorno libero della superficie interessata. Sistemi di protezione anticaduta individuali (es.: avvolgitori/svolgitori automatici di fune di trattenuta, sistema a guida fissa e ancoraggio scorrevole, ecc). 		
RISCHIO RUMORE		Rumore <ul style="list-style-type: none"> Programma di manutenzione delle attrezzature di lavoro, dei luoghi di lavoro e dei sistemi sul posto di lavoro Progettazione delle strutture dei luoghi e dei posti di lavoro al fine di ridurre l'esposizione al rumore 	Rumore <ul style="list-style-type: none"> Attrezzature di lavoro che emettano il minor rumore possibile Metodi di lavoro che implicano una minore esposizione al rumore Organizzazione del lavoro che implica una minore esposizione al rumore Adozione di schermature, involucri o rivestimenti con materiali fonoassorbenti per il contenimento del rumore trasmesso per via aerea Adozione di sistemi di smorzamento o di isolamento per il contenimento del rumore strutturale Locali di riposo con rumorosità ridotta a un livello compatibile con il loro scopo e le loro condizioni di utilizzo 		
ALTRO		Caduta di materiale dall'alto o a livello <ul style="list-style-type: none"> Rispetto delle regole di imbracatura dei carichi (es.: stabilità del carico, presenza di ostacoli interferenti, divieto di passaggio su postazioni di lavoro, ecc). 			

LAVORAZIONE: Realizzazione di opere di lattoneria [Opere di lattoneria]					
RISCHI IN RIFERIMENTO ALLE LAVORAZIONI	SCELTE PROGETTUALI ED ORGANIZZATIVE	PROCEDURE	MISURE PREVENTIVE E PROTETTIVE	TAVOLE E DISEGNI TECNICI ESPLICATIVI	MISURE DI COORDINAMENTO
LAVORI CHE ESPONGONO I LAVORATORI A RISCHI DI SEPPELLIMENTO O DI SPROFONDAMENTO A PROFONDITA' SUPERIORE A M. 1,5 O DI CADUTA DALL'ALTO DA ALTEZZA SUPERIORE A M. 2, SE PARTICOLARMENTE AGGRAVATI DALLA NATURA DELL'ATTIVITA' O DEI PROCEDIMENTI ATTUATI OPPURE DALLE CONDIZIONI AMBIENTALI DEL POSTO DI LAVORO O DELL'OPERA			Caduta dall'alto <ul style="list-style-type: none"> Sistemi di protezione anticaduta individuali (es.: avvolgitori/svolgitori automatici di fune di trattenuta, sistema a guida fissa e ancoraggio scorrevole, ecc). 		
RISCHIO RUMORE		Rumore <ul style="list-style-type: none"> Programma di manutenzione delle attrezzature di lavoro, dei luoghi di lavoro e dei sistemi sul posto di lavoro Progettazione delle strutture dei luoghi e dei posti di lavoro al fine di ridurre l'esposizione al rumore 	Rumore <ul style="list-style-type: none"> Attrezzature di lavoro che emettano il minor rumore possibile Metodi di lavoro che implicano una minore esposizione al rumore Organizzazione del lavoro che implica una minore esposizione al rumore Adozione di schermature, involucri o rivestimenti con materiali fonoassorbenti per il contenimento del rumore trasmesso per via aerea Adozione di sistemi di smorzamento o di isolamento per il contenimento del rumore strutturale Locali di riposo con rumorosità ridotta a un livello compatibile con il loro scopo e le loro condizioni di utilizzo 		
ALTRO		Caduta di materiale dall'alto o a livello <ul style="list-style-type: none"> Rispetto delle regole di imbracatura dei carichi (es.: stabilità del carico, presenza di ostacoli interferenti, divieto di passaggio su postazioni di lavoro, ecc). 			

LAVORAZIONE: Formazione di lisciatura per pavimenti interni [Massetti e sottofondi]					
RISCHI IN RIFERIMENTO ALLE LAVORAZIONI	SCELTE PROGETTUALI ED ORGANIZZATIVE	PROCEDURE	MISURE PREVENTIVE E PROTETTIVE	TAVOLE E DISEGNI TECNICI ESPLICATIVI	MISURE DI COORDINAMENTO
RISCHIO RUMORE		Rumore <ul style="list-style-type: none"> Programma di manutenzione delle attrezzature di lavoro, dei luoghi di lavoro e dei sistemi sul posto di lavoro Progettazione delle strutture dei luoghi e dei posti di lavoro al fine di ridurre l'esposizione al rumore 	Rumore <ul style="list-style-type: none"> Attrezzature di lavoro che emettano il minor rumore possibile Metodi di lavoro che implicano una minore esposizione al rumore Organizzazione del lavoro che implica una minore esposizione al rumore Adozione di schermature, involucri o rivestimenti con materiali fonoassorbenti per il contenimento del rumore trasmesso per via aerea Adozione di sistemi di smorzamento o di isolamento per il contenimento del rumore strutturale Locali di riposo con rumorosità ridotta a un livello compatibile con il loro scopo e le loro condizioni di utilizzo 		
RISCHIO DALL'USO DI SOSTANZE CHIMICHE		Chimico <ul style="list-style-type: none"> Attrezzature di lavoro idonee per l'attività specifica e adeguatamente mantenute Indicazioni in merito alle misure igieniche da rispettare 	Chimico <ul style="list-style-type: none"> Progettazione e organizzazione dei sistemi di lavorazione al fine di ridurre l'esposizione ad agenti chimici Durata e intensità dell'esposizione ad agenti chimici pericolosi ridotta al minimo Quantità di agenti chimici minima in funzione delle necessità di lavorazione Metodi di lavoro nelle varie fasi (manipolazione, immagazzinamento, trasporto, ecc.) che comportano una minore esposizione ad agenti chimici 		Chimico <ul style="list-style-type: none"> Numero di lavoratori impegnati minimo in funzione delle necessità di lavorazione
ALTRO		Caduta di materiale dall'alto o a livello <ul style="list-style-type: none"> Rispetto delle regole di imbracatura dei carichi (es.: stabilità del carico, presenza di ostacoli interferenti, divieto di passaggio su postazioni di lavoro, ecc). 			

LAVORAZIONE: Formazione di rasatura per pavimenti interni [Massetti e sottofondi]					
RISCHI IN RIFERIMENTO ALLE LAVORAZIONI	SCELTE PROGETTUALI ED ORGANIZZATIVE	PROCEDURE	MISURE PREVENTIVE E PROTETTIVE	TAVOLE E DISEGNI TECNICI ESPLICATIVI	MISURE DI COORDINAMENTO
RISCHIO RUMORE		Rumore <ul style="list-style-type: none"> Programma di manutenzione delle attrezzature di lavoro, dei luoghi di lavoro e dei sistemi sul posto di lavoro Progettazione delle strutture dei luoghi e dei posti di lavoro al fine di ridurre l'esposizione al rumore 	Rumore <ul style="list-style-type: none"> Attrezzature di lavoro che emettano il minor rumore possibile Metodi di lavoro che implicano una minore esposizione al rumore Organizzazione del lavoro che implica una minore esposizione al rumore Adozione di schermature, involucri o rivestimenti con materiali fonoassorbenti per il contenimento del rumore trasmesso per via aerea Adozione di sistemi di smorzamento o di isolamento per il contenimento del rumore strutturale Locali di riposo con rumorosità ridotta a un livello compatibile con il loro scopo e le loro condizioni di utilizzo 		
RISCHIO DALL'USO DI SOSTANZE CHIMICHE		Chimico <ul style="list-style-type: none"> Attrezzature di lavoro idonee per l'attività specifica e adeguatamente mantenute Indicazioni in merito alle misure igieniche da rispettare 	Chimico <ul style="list-style-type: none"> Progettazione e organizzazione dei sistemi di lavorazione al fine di ridurre l'esposizione ad agenti chimici Durata e intensità dell'esposizione ad agenti chimici pericolosi ridotta al minimo Quantità di agenti chimici minima in funzione delle necessità di lavorazione Metodi di lavoro nelle varie fasi (manipolazione, immagazzinamento, trasporto, ecc.) che comportano una minore esposizione ad agenti chimici 		Chimico <ul style="list-style-type: none"> Numero di lavoratori impegnati minimo in funzione delle necessità di lavorazione
ALTRO		Caduta di materiale dall'alto o a livello <ul style="list-style-type: none"> Rispetto delle regole di imbracatura dei carichi (es.: stabilità del carico, presenza di ostacoli interferenti, divieto di passaggio su postazioni di lavoro, ecc). 			

LAVORAZIONE: Posa di pavimentazione sintetica per impianti sportivi [Pavimentazioni sportive]					
RISCHI IN RIFERIMENTO ALLE LAVORAZIONI	SCELTE PROGETTUALI ED ORGANIZZATIVE	PROCEDURE	MISURE PREVENTIVE E PROTETTIVE	TAVOLE E DISEGNI TECNICI ESPLICATIVI	MISURE DI COORDINAMENTO
RISCHIO RUMORE		Rumore <ul style="list-style-type: none"> Programma di manutenzione delle attrezzature di lavoro, dei luoghi di lavoro e dei sistemi sul posto di lavoro Progettazione delle strutture dei luoghi e dei posti di lavoro al fine di ridurre l'esposizione al rumore 	Rumore <ul style="list-style-type: none"> Attrezzature di lavoro che emettano il minor rumore possibile Metodi di lavoro che implicano una minore esposizione al rumore Organizzazione del lavoro che implica una minore esposizione al rumore Adozione di schermature, involucri o rivestimenti con materiali fonoassorbenti per il contenimento del rumore trasmesso per via aerea Adozione di sistemi di smorzamento o di isolamento per il contenimento del rumore strutturale Locali di riposo con rumorosità ridotta a un livello compatibile con il loro scopo e le loro condizioni di utilizzo 		

LAVORAZIONE: Montaggio di motorizzazione serramenti e apparecchi illuminanti					
RISCHI IN RIFERIMENTO ALLE LAVORAZIONI	SCELTE PROGETTUALI ED ORGANIZZATIVE	PROCEDURE	MISURE PREVENTIVE E PROTETTIVE	TAVOLE E DISEGNI TECNICI ESPLICATIVI	MISURE DI COORDINAMENTO
RISCHIO RUMORE		Rumore <ul style="list-style-type: none"> Programma di manutenzione delle attrezzature di lavoro, dei luoghi di lavoro e dei sistemi sul posto di lavoro Progettazione delle strutture dei luoghi e dei posti di lavoro al fine di ridurre l'esposizione al rumore 	Rumore <ul style="list-style-type: none"> Attrezzature di lavoro che emettano il minor rumore possibile Metodi di lavoro che implicano una minore esposizione al rumore Organizzazione del lavoro che implica una minore esposizione al rumore Adozione di schermature, involucri o rivestimenti con materiali fonoassorbenti per il contenimento del rumore trasmesso per via aerea Adozione di sistemi di smorzamento o di isolamento per il contenimento del rumore strutturale Locali di riposo con rumorosità ridotta a un livello compatibile con il loro scopo e le loro condizioni di utilizzo 		
ALTRO		Caduta di materiale dall'alto o a	M.M.C. (sollevamento e trasporto)		

LAVORAZIONE: Montaggio di motorizzazione serramenti e apparecchi illuminanti					
RISCHI IN RIFERIMENTO ALLE LAVORAZIONI	SCELTE PROGETTUALI ED ORGANIZZATIVE	PROCEDURE	MISURE PREVENTIVE E PROTETTIVE	TAVOLE E DISEGNI TECNICI ESPLICATIVI	MISURE DI COORDINAMENTO
		livello <ul style="list-style-type: none"> Rispetto delle regole di imbracatura dei carichi (es.: stabilità del carico, presenza di ostacoli interferenti, divieto di passaggio su postazioni di lavoro, ecc). 	<ul style="list-style-type: none"> Ambiente di lavoro (temperatura, umidità e ventilazione) con condizioni microclimatiche adeguate Spazi dedicati alla movimentazione sufficienti Sollevamento dei carichi eseguito con due mani e da una sola persona Carico da sollevare non estremamente freddo/caldo o contaminato Altre attività di movimentazione manuale dei carichi minimali Adeguate frizione tra piedi e pavimento Gesti di sollevamento eseguiti in modo non brusco 		

LAVORAZIONE: Rimozione di manto di copertura in lamiera grecata [RIMOZIONI\Rimozione di manti di copertura e opere complementari]					
RISCHI IN RIFERIMENTO ALLE LAVORAZIONI	SCELTE PROGETTUALI ED ORGANIZZATIVE	PROCEDURE	MISURE PREVENTIVE E PROTETTIVE	TAVOLE E DISEGNI TECNICI ESPLICATIVI	MISURE DI COORDINAMENTO
LAVORI CHE ESPONGONO I LAVORATORI A RISCHI DI SEPPELLIMENTO O DI SPROFONDAMENTO A PROFONDITA' SUPERIORE A M. 1,5 O DI CADUTA DALL'ALTO DA ALTEZZA SUPERIORE A M. 2, SE PARTICOLARMENTE AGGRAVATI DALLA NATURA DELL'ATTIVITA' O DEI PROCEDIMENTI ATTUATI OPPURE DALLE CONDIZIONI AMBIENTALI DEL POSTO DI LAVORO O DELL'OPERA		Caduta dall'alto <ul style="list-style-type: none"> Verifica preliminare della resistenza della copertura ed eventuale utilizzo di apprestamenti atti a garantire la incolumità delle persone addette (es.: tavole sopra le orditure, sottopalchi, uso di cinture di sicurezza, ecc). 	Caduta dall'alto <ul style="list-style-type: none"> Protezione perimetrale lungo tutto il contorno libero della superficie interessata. Sistemi di protezione anticaduta individuali (es.: avvolgitori/svolgitori automatici di fune di trattenuta, sistema a guida fissa e ancoraggio scorrevole, ecc). 		
RISCHIO RUMORE		Rumore <ul style="list-style-type: none"> Programma di manutenzione delle attrezzature di lavoro, dei luoghi di lavoro e dei sistemi sul posto di lavoro Progettazione delle strutture dei luoghi e dei posti di lavoro al fine di ridurre l'esposizione al rumore 	Rumore <ul style="list-style-type: none"> Attrezzature di lavoro che emettano il minor rumore possibile Metodi di lavoro che implicano una minore esposizione al rumore Organizzazione del lavoro che implica una minore esposizione al rumore Adozione di schermature, involucri o 		Rumore <ul style="list-style-type: none"> Segnalazione delle aree con rumore al di sopra dei valori superiori di azione Delimitazione e limitazione d'accesso delle aree con rumore al di sopra dei valori superiori di azione

LAVORAZIONE: Rimozione di manto di copertura in lamiera grecata [RIMOZIONI\Rimozione di manti di copertura e opere complementari]					
RISCHI IN RIFERIMENTO ALLE LAVORAZIONI	SCELTE PROGETTUALI ED ORGANIZZATIVE	PROCEDURE	MISURE PREVENTIVE E PROTETTIVE	TAVOLE E DISEGNI TECNICI ESPLICATIVI	MISURE DI COORDINAMENTO
			rivestimenti con materiali fonoassorbenti per il contenimento del rumore trasmesso per via aerea • Adozione di sistemi di smorzamento o di isolamento per il contenimento del rumore strutturale • Locali di riposo con rumorosità ridotta a un livello compatibile con il loro scopo e le loro condizioni di utilizzo		
ALTRO		Vibrazioni • Programma di manutenzione delle attrezzature di lavoro Caduta di materiale dall'alto o a livello • Rispetto delle regole di imbracatura dei carichi (es.: stabilità del carico, presenza di ostacoli interferenti, divieto di passaggio su postazioni di lavoro, ecc).	Vibrazioni • Metodi di lavoro che implicano una minore esposizione a vibrazioni • Limitazione dell'esposizione a vibrazioni al minimo necessario • Organizzazione dell'orario di lavoro in maniera appropriata al tipo di lavoro da svolgere • Periodi di riposo adeguati in funzione del tipo di lavoro da svolgere • Attrezzature di lavoro adeguate al lavoro da svolgere • Attrezzature di lavoro concepite nel rispetto dei principi ergonomici • Attrezzature di lavoro che producono il minor livello possibile di vibrazioni M.M.C. (sollevamento e trasporto) • Ambiente di lavoro (temperatura, umidità e ventilazione) con condizioni microclimatiche adeguate • Spazi dedicati alla movimentazione sufficienti • Sollevamento dei carichi eseguito con due mani e da una sola persona • Carico da sollevare non estremamente freddo/caldo o contaminato • Altre attività di movimentazione manuale dei carichi minimali • Adeguata frizione tra piedi e pavimento • Gestiti di sollevamento eseguiti in modo non brusco		

LAVORAZIONE: Rimozione di manto impermeabile [RIMOZIONI\Rimozione di manti di copertura e opere complementari]					
RISCHI IN RIFERIMENTO ALLE LAVORAZIONI	SCELTE PROGETTUALI ED ORGANIZZATIVE	PROCEDURE	MISURE PREVENTIVE E PROTETTIVE	TAVOLE E DISEGNI TECNICI ESPLICATIVI	MISURE DI COORDINAMENTO
LAVORI CHE ESPONGONO I LAVORATORI A RISCHI DI SEPPELLIMENTO O DI SPROFONDAMENTO A PROFONDITA' SUPERIORE A M. 1,5 O DI CADUTA DALL'ALTO DA ALTEZZA SUPERIORE A M. 2, SE PARTICOLARMENTE AGGRAVATI DALLA NATURA DELL'ATTIVITA' O DEI PROCEDIMENTI ATTUATI OPPURE DALLE CONDIZIONI AMBIENTALI DEL POSTO DI LAVORO O DELL'OPERA		Caduta dall'alto <ul style="list-style-type: none"> Verifica preliminare della resistenza della copertura ed eventuale utilizzo di apprestamenti atti a garantire la incolumità delle persone addette (es.: tavole sopra le orditure, sottopalchi, uso di cinture di sicurezza, ecc). 	Caduta dall'alto <ul style="list-style-type: none"> Protezione perimetrale lungo tutto il contorno libero della superficie interessata. Sistemi di protezione anticaduta individuali (es.: avvolgitori/svolgitori automatici di fune di trattenuta, sistema a guida fissa e ancoraggio scorrevole, ecc). 		
RISCHI DERIVANTI DA ESTESE DEMOLIZIONI O MANUTENZIONI, OVE LE MODALITA' TECNICHE DI ATTUAZIONE SIANO DEFINITE IN PROGETTO		Caduta di materiale dall'alto o a livello <ul style="list-style-type: none"> Materiale di demolizione trasportato o convogliamento con appositi canali nei punti di raccolta. 			
RISCHIO RUMORE		Rumore <ul style="list-style-type: none"> Programma di manutenzione delle attrezzature di lavoro, dei luoghi di lavoro e dei sistemi sul posto di lavoro Progettazione delle strutture dei luoghi e dei posti di lavoro al fine di ridurre l'esposizione al rumore 	Rumore <ul style="list-style-type: none"> Attrezzature di lavoro che emettano il minor rumore possibile Metodi di lavoro che implicano una minore esposizione al rumore Organizzazione del lavoro che implica una minore esposizione al rumore Adozione di schermature, involucri o rivestimenti con materiali fonoassorbenti per il contenimento del rumore trasmesso per via aerea Adozione di sistemi di smorzamento o di isolamento per il contenimento del rumore strutturale Locali di riposo con rumorosità ridotta a un livello compatibile con il loro scopo e le loro condizioni di utilizzo 		Rumore <ul style="list-style-type: none"> Segnalazione delle aree con rumore al di sopra dei valori superiori di azione Delimitazione e limitazione d'accesso delle aree con rumore al di sopra dei valori superiori di azione
ALTRO			Inalazione polveri, fibre <ul style="list-style-type: none"> Irrorazione delle superfici e dei materiali di risulta al fine di ridurre il sollevamento di polveri e fibre. 		

LAVORAZIONE: Rimozione di scossaline, canali di gronda, pluviali [RIMOZIONI\Rimozione di manti di copertura e opere complementari]

RISCHI IN RIFERIMENTO ALLE LAVORAZIONI	SCELTE PROGETTUALI ED ORGANIZZATIVE	PROCEDURE	MISURE PREVENTIVE E PROTETTIVE	TAVOLE E DISEGNI TECNICI ESPLICATIVI	MISURE DI COORDINAMENTO
LAVORI CHE ESPONGONO I LAVORATORI A RISCHI DI SEPPELLIMENTO O DI SPROFONDAMENTO A PROFONDITA' SUPERIORE A M. 1,5 O DI CADUTA DALL'ALTO DA ALTEZZA SUPERIORE A M. 2, SE PARTICOLARMENTE AGGRAVATI DALLA NATURA DELL'ATTIVITA' O DEI PROCEDIMENTI ATTUATI OPPURE DALLE CONDIZIONI AMBIENTALI DEL POSTO DI LAVORO O DELL'OPERA		Caduta dall'alto <ul style="list-style-type: none"> Verifica preliminare della resistenza della copertura ed eventuale utilizzo di apprestamenti atti a garantire la incolumità delle persone addette (es.: tavole sopra le orditure, sottopalchi, uso di cinture di sicurezza, ecc). 	Caduta dall'alto <ul style="list-style-type: none"> Protezione perimetrale lungo tutto il contorno libero della superficie interessata. Sistemi di protezione anticaduta individuali (es.: avvolgitori/svolgitori automatici di fune di trattenuta, sistema a guida fissa e ancoraggio scorrevole, ecc). 		
RISCHIO RUMORE		Rumore <ul style="list-style-type: none"> Programma di manutenzione delle attrezzature di lavoro, dei luoghi di lavoro e dei sistemi sul posto di lavoro Progettazione delle strutture dei luoghi e dei posti di lavoro al fine di ridurre l'esposizione al rumore 	Rumore <ul style="list-style-type: none"> Attrezzature di lavoro che emettano il minor rumore possibile Metodi di lavoro che implicano una minore esposizione al rumore Organizzazione del lavoro che implica una minore esposizione al rumore Adozione di schermature, involucri o rivestimenti con materiali fonoassorbenti per il contenimento del rumore trasmesso per via aerea Adozione di sistemi di smorzamento o di isolamento per il contenimento del rumore strutturale Locali di riposo con rumorosità ridotta a un livello compatibile con il loro scopo e le loro condizioni di utilizzo 		Rumore <ul style="list-style-type: none"> Segnalazione delle aree con rumore al di sopra dei valori superiori di azione Delimitazione e limitazione d'accesso delle aree con rumore al di sopra dei valori superiori di azione
ALTRO		Vibrazioni <ul style="list-style-type: none"> Programma di manutenzione delle attrezzature di lavoro Caduta di materiale dall'alto o a livello <ul style="list-style-type: none"> Rispetto delle regole di imbracatura dei carichi (es.: stabilità del carico, presenza di ostacoli interferenti, divieto di passaggio su postazioni di lavoro, ecc). 	Vibrazioni <ul style="list-style-type: none"> Metodi di lavoro che implicano una minore esposizione a vibrazioni Limitazione dell'esposizione a vibrazioni al minimo necessario Organizzazione dell'orario di lavoro in maniera appropriata al tipo di lavoro da svolgere Periodi di riposo adeguati in funzione del tipo di lavoro da svolgere Attrezzature di lavoro adeguate al lavoro da svolgere Attrezzature di lavoro concepite nel rispetto dei principi ergonomici Attrezzature di lavoro che producono il 		

LAVORAZIONE: Rimozione di scossaline, canali di gronda, pluviali [RIMOZIONI\Rimozione di manti di copertura e opere complementari]					
RISCHI IN RIFERIMENTO ALLE LAVORAZIONI	SCELTE PROGETTUALI ED ORGANIZZATIVE	PROCEDURE	MISURE PREVENTIVE E PROTETTIVE	TAVOLE E DISEGNI TECNICI ESPLICATIVI	MISURE DI COORDINAMENTO
			minor livello possibile di vibrazioni M.M.C. (sollevamento e trasporto) <ul style="list-style-type: none"> Ambiente di lavoro (temperatura, umidità e ventilazione) con condizioni microclimatiche adeguate Spazi dedicati alla movimentazione sufficienti Sollevamento dei carichi eseguito con due mani e da una sola persona Carico da sollevare non estremamente freddo/caldo o contaminato Altre attività di movimentazione manuale dei carichi minimali Adeguate frizione tra piedi e pavimento Gesti di sollevamento eseguiti in modo non brusco 		

LAVORAZIONE: Rimozione di pavimento in materie plastiche [RIMOZIONI\Rimozione di pavimenti]					
RISCHI IN RIFERIMENTO ALLE LAVORAZIONI	SCELTE PROGETTUALI ED ORGANIZZATIVE	PROCEDURE	MISURE PREVENTIVE E PROTETTIVE	TAVOLE E DISEGNI TECNICI ESPLICATIVI	MISURE DI COORDINAMENTO
RISCHI DERIVANTI DA ESTESE DEMOLIZIONI O MANUTENZIONI, OVE LE MODALITA' TECNICHE DI ATTUAZIONE SIANO DEFINITE IN PROGETTO		Caduta di materiale dall'alto o a livello <ul style="list-style-type: none"> Materiale di demolizione trasportato o convogliamento con appositi canali nei punti di raccolta. 			
RISCHIO RUMORE		Rumore <ul style="list-style-type: none"> Programma di manutenzione delle attrezzature di lavoro, dei luoghi di lavoro e dei sistemi sul posto di lavoro Progettazione delle strutture dei luoghi e dei posti di lavoro al fine di ridurre l'esposizione al rumore 	Rumore <ul style="list-style-type: none"> Attrezzature di lavoro che emettano il minor rumore possibile Metodi di lavoro che implicano una minore esposizione al rumore Organizzazione del lavoro che implica una minore esposizione al rumore Adozione di schermature, involucri o rivestimenti con materiali fonoassorbenti per il contenimento del rumore trasmesso per via aerea Adozione di sistemi di smorzamento o di isolamento per il contenimento del 		

LAVORAZIONE: Rimozione di pavimento in materie plastiche [RIMOZIONI\Rimozione di pavimenti]					
RISCHI IN RIFERIMENTO ALLE LAVORAZIONI	SCELTE PROGETTUALI ED ORGANIZZATIVE	PROCEDURE	MISURE PREVENTIVE E PROTETTIVE	TAVOLE E DISEGNI TECNICI ESPLICATIVI	MISURE DI COORDINAMENTO
			rumore strutturale • Locali di riposo con rumorosità ridotta a un livello compatibile con il loro scopo e le loro condizioni di utilizzo		
ALTRO			M.M.C. (sollevamento e trasporto) • Ambiente di lavoro (temperatura, umidità e ventilazione) con condizioni microclimatiche adeguate • Spazi dedicati alla movimentazione sufficienti • Sollevamento dei carichi eseguito con due mani e da una sola persona • Carico da sollevare non estremamente freddo/caldo o contaminato • Altre attività di movimentazione manuale dei carichi minimali • Adeguata frizione tra piedi e pavimento • Gesti di sollevamento eseguiti in modo non brusco		

INTERFERENZE TRA LE LAVORAZIONI

(Paragrafi 2.1.2, lett. e) e lett. i); 2.3.1; 2.3.2; 2.3.3 dell'allegato XV del D.Lgs. 9 aprile 2008, n. 81)

CRONOPROGRAMMA DEI LAVORI

ENTITA' PRESUNTA DEL CANTIERE ESPRESSA IN UOMINI GIORNO: 347

Vi sono interferenze tra le lavorazioni:

(anche da parte della stessa impresa o lavoratori autonomi)

NO ☒

SI ☐

CRONOPROGRAMMA

LAVORAZIONI	GIORNI LAVORATIVI															
	5	10	15	20	25	30	35	40	45	50	55	60				
Allestimento cantiere	■															
Rifacimento copertura palestra	■	■	■	■	■	■	■	■								
Motorizzazione serramenti palestra							■	■	■	■						
Sostituzione apparecchi illuminanti									■	■	■					
Rifacimento pavimentazione palestra											■	■	■	■	■	

[illegible]

PROCEDURE COMPLEMENTARI O DI DETTAGLIO DA ESPlicitARE NEL POS

(Paragrafo 2.1.3 dell'allegato XV del D.Lgs. 9 aprile 2008, n. 81)

Sono previste procedure: ☐ sì ☒ no

MISURE DI COORDINAMENTO RELATIVE ALL'USO COMUNE DI APPRESTAMENTI, ATTREZZATURE,
INFRASTRUTTURE, MEZZI E SERVIZI DI PROTEZIONE COLLETTIVA

MODALITA' ORGANIZZATIVE DELLA COOPERAZIONE E DEL COORDINAMENTO

(Paragrafi 2.1.2, lett. g); 2.2.2, lett. g) dell'allegato XV del D.Lgs. 9 aprile 2008, n. 81)

- ☐ Trasmissione delle schede informative delle imprese presenti
- ☐ Riunione di coordinamento
- ☐ Verifica della trasmissione delle informazioni tra le imprese affidatarie e le imprese esecutrici e i lavoratori autonomi
- ☐ Altro

Le Lavorazioni o Fasi interferenti individuate dal PSC dovranno essere "coordinate" in fase di esecuzione delle opere, anche in funzione delle necessità organizzative delle Imprese esecutrici.

Prima dell'inizio di ogni lavorazione dovrà essere effettuata una riunione di coordinamento tra coordinatore per la sicurezza in fase di esecuzione e datori di lavoro delle Imprese esecutrici al fine di pianificare le modalità organizzative per l'uso comune di apprestamenti, attrezzature, infrastrutture, mezzi e servizi di protezione collettiva.

La cooperazione e la reciproca informazione tra Imprese e lavoratori autonomi dovranno sempre avvenire con riunioni di coordinamento da svolgere prima dell'inizio delle lavorazioni che possano provocare interferenze.

Riunione di coordinamento: le riunioni di coordinamento costituiscono una fase fondamentale del processo di coordinamento e sicurezza del cantiere. Le riunioni vengono convocate dal Coordinatore per la Sicurezza in fase di Esecuzione, la prima contestualmente all'inizio lavori e ogni qualvolta ne ravvisi l'opportunità (subentro di nuove imprese, avvio di nuove lavorazioni, nel caso di situazioni, procedure o interferenze lavorative che possano verificarsi, ...).

Gestione dei subappalti: l'Imprese affidataria deve dare immediata comunicazione al CSE dei nominativi delle Imprese esecutrici e consegnare alle stesse il PSC. Ogni Impresa deve consegnare a sua volta il proprio POS ed ottemperare a quanto riportato sul Piano di sicurezza e coordinamento.

Coordinamento con il personale della scuola e della palestra: prima dell'inizio dei lavori e di ogni fase di cantiere dovrà essere svolta una riunione di coordinamento tra impresa esecuttrice, committente, coordinatore per la sicurezza e personale scolastico. Ogni qualvolta fosse necessario variare tempi e modalità di esecuzione dovrà essere informato tempestivamente il CSE.

DISPOSIZIONI PER LA CONSULTAZIONE DEGLI RLS

(Paragrafo 2.2.2, lett. f) dell'allegato XV del D.Lgs. 9 aprile 2008, n. 81)

- ☐ Evidenza della consultazione
- ☐ Riunione di coordinamento tra RLS
- ☐ Riunione di coordinamento tra RLS e CSE
- ☐ Altro

\$CANCELLARE\$

Individuare le procedure e la documentazione da fornire affinché ogni Datore di Lavoro possa attestare l'avvenuta consultazione del RLS prima dell'accettazione del PSC o in caso di eventuali modifiche significative apportate allo stesso.

\$CANCELLARE\$

ORGANIZZAZIONE DEL SERVIZIO DI PRONTO SOCCORSO, ANTINCENDIO ED EVACUAZIONE DEI LAVORATORI

(Paragrafo 2.1.2, lett. h) dell'allegato XV del D.Lgs. 9 aprile 2008, n. 81)

Pronto soccorso:

- ☐ a cura del committente
- ☐ gestione separata tra le imprese
- ☐ gestione comune tra le imprese

I Datori di Lavoro dovranno designare i lavoratori incaricati di attuare le "misure di prevenzione incendi e lotta antincendio, di evacuazione dei lavoratori in caso di pericolo grave e immediato, di salvataggio, di pronto soccorso e

comunque, di gestione dell'emergenza". I lavoratori "incaricati" devono essere adeguatamente formati, la formazione deve essere comprovata da attestato di frequenza a idoneo corso previsto dalla legge.

Il Piano di Emergenza deve essere esposto all'interno del cantiere, in luogo idoneo, ed essere portato a conoscenza di tutto il personale di cantiere. Il documento deve contenere: le procedure di evacuazione (vie d'esodo e luogo di ritrovo), le disposizioni per richiedere l'intervento del servizio di Pronto Soccorso pubblico.

Con opportuno coordinamento - da attuarsi in fase esecutiva - tra i responsabili delle imprese interessate presenti in cantiere, dovranno essere sempre noti il numero dei lavoratori presenti giornalmente nel cantiere.

In considerazione della semplicità e dell'entità del presente cantiere, si ritiene che il piano di emergenza sia costituito da quanto riportato nel presente paragrafo; si precisa a tal proposito che tali indicazioni andranno impartite alle ditte esecutrici.

Il presente piano di evacuazione stabilisce che all'azionamento del segnale continuo di segnale sonoro si deve procedere all'evacuazione dal cantiere raggiungendo il luogo di raccolta, predisposto e segnalato sulla tavola di disposizione del cantiere.

Principali situazioni di emergenza in cui è necessario intervenire: incendio, scoppio, contaminazione, crollo, infortunio grave.

Il Piano di emergenza prevede una figura di RESPONSABILE DEL SERVIZIO ANTIINCENDIO E DI EVACUAZIONE, il quale, in caso di sua assenza da cantiere, delegherà una persona di fiducia, adeguatamente istruita, il cui nominativo sarà reso noto a tutte le maestranze presenti nel cantiere.

I compiti del Responsabile organizzativo saranno:

- a) definire le modalità di gestione delle emergenze;
- b) sorvegliare sulla efficienza dei presidi antincendio;
- c) intervenire sulla base delle istruzioni di piano e della formazione ricevuta.

E' comunque necessario chiunque rilevi situazioni di pericolo:

Ø intervenire tempestivamente con i mezzi a disposizione, se si tratta di personale addestrato;

Ø provvedere a segnalare immediatamente l'evento al responsabile nel caso si tratti di personale non addestrato o che reputa di non poter affrontare in modo sicuro e efficiente l'emergenza.

In caso di segnalazione di evacuazione, tutto il personale, ad eccezione di quello coinvolto nelle operazioni di intervento, dovrà:

- staccare la corrente elettrica;
- spegnere, portando, se possibile, in zona di sicurezza tutti i mezzi operativi;
- in caso di ambienti e/o locali, chiudere porte e finestre, accertandosi che non resti nessuno all'interno e, utilizzando le uscite di emergenza, portarsi nella zona di ritrovo.

Ogni azione deve, comunque, essere commisurata all'entità dei rischi, alla durata della lavorazione, al numero di lavoratori interessati ed alla presenza contemporanea di più imprese o lavoratori autonomi.

Norme per la gestione dei materiali infiammabili in cantiere

Secondo i principi introdotti dal D.lgs. 81/08 per ridurre al minimo il rischio che non è possibile eliminare completamente, si adottano le seguenti norme di comportamento che devono essere note a tutte le imprese esecutrici e ai lavoratori autonomi:

- o azione di riconoscimento all'atto dell'acquisto di prodotti combustibili o esplosivi: combustibili, lubrificanti, vernici e solventi infiammabili, carta, materiali plastici, materiali plastici schiumati, prodotti chimici, materiali vari da rivestimento;
- o informazione, nel caso di prodotti chimici che possono reagire, col prodotto acquistato formando composti infiammabili o esplosivi;
- o ove è possibile intervenire sulla scelta, evitare l'uso di materiali infiammabili, quando esistono prodotti alternativi che non lo sono;
- o evitare per quanto possibile lo stoccaggio in cantiere di combustibili od esplosivi;
- o individuazione, per materiali di uso corrente, di luoghi adatti allo stoccaggio temporaneo;
- o riduzione al minimo del tempo di permanenza in cantiere di infiammabili o esplosivi; per materiali combustibili provenienti da demolizione si prescriverà un rapido conferimento in discarica, mentre per i materiali nuovi da costruzione si curerà di avere presso il cantiere quantità di prodotti infiammabili commisurate alla potenzialità di posa in opera;
- o esplorazione preventiva del cantiere (nel caso di ristrutturazioni o aggiunte a strutture esistenti) allo scopo di individuare (e verificare reti di gas esistenti), depositi di combustibili, possibili agenti di innesco;
- o verificare che gli impianti, le lavorazioni e tutti i possibili elementi che possono presentare pericolo di innesco siano lontani da depositi di materiale combustibile all'interno del cantiere;
- o evitare la presenza e l'uso di materiali combustibili o esplosivi in luoghi ristretti. Si ricorda che la presenza inevitabile di materiali combustibili in luoghi ristretti o in galleria richiede particolari misure di sicurezza;
- o verificare che gli estintori presenti siano idonei alle lavorazioni svolte in cantiere;
- o verificare nella riunione preliminare e successivamente nello sviluppo del cantiere, che siano noti i concetti fondamentali dei mezzi di estinzione comunemente impiegati e delle varie tipologie di estintori.

STIMA DEI COSTI DELLA SICUREZZA
(Paragrafo 4.1 dell'allegato XV del D.Lgs. 9 aprile 2008, n. 81)

Num.Ord. TARIFFA	DESIGNAZIONE DEI LAVORI	unità di misura	DIMENSIONI				Quantità	IMPORTI	
			par.ug.	lung.	larg.	H/peso		unitario	TOTALE
	RIPORTO								
	<u>LAVORI A MISURA</u>								
1 01.01.130.001c	Recinzione del cantiere mediante pannelli mobili zincati, dimensione L 3.50 m , H 2.00 m, con maglia zincata e tubo perimetrale verticale di diametro mm 40; ancoraggio del pannello a terra tramite blocco in calcestruzzo ; per i primi tre mesi.						4,00		
	SOMMANO...	cad* mesi					4,00	75,26	301,04
2 01.02.001.001c	Delimitazione mediante barriera stradale in plastica bicolore tipo "New Jersey", compreso il trasporto, la posa in opera, il riempimento con acqua e la successiva rimozione; per i primi tre mesi. (lung.=10+5+5)			20,00			20,00		
	SOMMANO...	ml/mesi					20,00	22,96	459,20
3 01.02.120.001c	Delimitazione mediante paletti metallici bicolore Ø 3 cm su base metallica, posizionati ognuno ad interasse di m 2,00, collegati con catena in moplen bicolore avente anello di dimensioni 5x20x30 mm, compreso il trasporto, la posa in opera e la successiva rimozione; per i primi tre mesi. (lung.=2+2+2)		3,00 1,00	5,00 6,00			15,00 6,00		
	SOMMANO...	ml/mesi					21,00	3,75	78,75
4 01.06.020.001c	Monoblocco prefabbricato di dimensioni cm 450x240x240, adibito a spogliatoio, avente struttura portante in profilati metallici, tamponamento e copertura in pannelli sandwich autoportanti in lamiera zincata con interposto isolante, pavimentazione in PVC su supporto in legno idrofugo, infissi in alluminio anodizzato, impianto elettrico, impianto termico, impianto idrico (acqua calda e fredda) e fognario, compreso gli oneri di manutenzione e tenuta in esercizio, escluso la realizzazione del basamento; per i primi tre mesi.						1,00		
	SOMMANO...	cad./ mesi					1,00	878,55	878,55
5 01.06.020.002c	Monoblocco prefabbricato di dimensioni cm 450x240x270, adibito a spogliatoio, avente								
	A RIPORTARE								1'717,54

Num.Ord. TARIFFA	DESIGNAZIONE DEI LAVORI	unità di misura	DIMENSIONI				Quantità	IMPORTI	
			par.ug.	lung.	larg.	H/peso		unitario	TOTALE
	RIPORTO								1'717,54
6 01.06.060.002c	struttura portante in profilati metallici, tamponamento e copertura in pannelli sandwich autoportanti in lamiera zincata con interposto isolante, pavimentazione in PVC su supporto in legno idrofugo, infissi in alluminio anodizzato, impianto elettrico, impianto termico, impianto idrico (acqua calda e fredda) e fognario, compreso gli oneri di manutenzione e tenuta in esercizio, escluso la realizzazione del basamento; per i primi tre mesi.	cad./ mesi					1,00	919,57	919,57
							1,00		
							1,00		
							1,00		
7 01.06.100.001c	Monoblocco prefabbricato di dimensioni cm 450x240x270, adibito a mensa, avente struttura portante in profilati metallici, tamponamento e copertura in pannelli sandwich autoportanti in lamiera zincata con interposto isolante, pavimentazione in PVC su supporto in legno idrofugo, infissi in alluminio anodizzato, impianto elettrico, impianto termico, impianto idrico (acqua calda e fredda) e fognario, compreso gli oneri di manutenzione e tenuta in esercizio, escluso la realizzazione del basamento; per i primi tre mesi.	cad./ mesi					1,00	996,02	996,02
							1,00		
							1,00		
							1,00		
8 06.23.001.001a	Monoblocco prefabbricato di dimensioni cm 120x120x240, adibito a servizi igienici, avente struttura portante in profilati metallici, tamponamento e copertura in pannelli sandwich autoportanti in lamiera zincata con interposto isolante, pavimentazione in PVC su supporto in legno idrofugo, infissi in alluminio anodizzato, impianto elettrico, impianto termico, impianto idrico (acqua calda e fredda) e fognario, compreso gli oneri di manutenzione e tenuta in esercizio, escluso la realizzazione del basamento; per i primi tre mesi.	cad./ mesi					1,00	190,30	190,30
							1,00		
							1,00		
							1,00		
8 06.23.001.001a	Parapetto provvisorio di altezza 1,00 m, composto da montanti metallici posti a interasse 1,80 m, tavola fermapiède e correnti in legno, compreso il montaggio e lo smontaggio; per il primo mese. (lung.=25,5+4+4+19,33+19,33+11,45+11,45+								
	A RIPORTARE								3'823,43

Num.Ord. TARIFFA	DESIGNAZIONE DEI LAVORI	unità di misura	DIMENSIONI				Quantità	IMPORTI	
			par.ug.	lung.	larg.	H/peso		unitario	TOTALE
	RIPORTO								3'823,43
9 06.23.001.001b	30)			125,06			125,06		
	SOMMANO...	ml/mese					125,06	4,30	537,76
	Parapetto provvisorio di altezza 1,00 m, composto da montanti metallici posti a interasse 1,80 m, tavola fermapiede e correnti in legno, compreso il montaggio e lo smontaggio; per ogni mese o parte di mese successivo.								
10 05.16.020.001a			2,00	125,06			250,12		
	SOMMANO...	ml*mesi					250,12	1,45	362,67
	Ponte ad innesto o trabattello in metallo realizzato con elementi componibili innestati uno sull'altro, piano di lavoro da cm 200x120, munito di staffe apribili o stabilizzatori, completo di scale di accesso, parapetti e tavole fermapiede; altezza fino a m 5,00; per il primo mese.								
11 05.16.020.001b							2,00		
	SOMMANO...	cad./ mese					2,00	282,70	565,40
	Ponte ad innesto o trabattello in metallo realizzato con elementi componibili innestati uno sull'altro, piano di lavoro da cm 200x120, munito di staffe apribili o stabilizzatori, completo di scale di accesso, parapetti e tavole fermapiede; altezza fino a m 5,00; per ogni mese o parte di mese successivo. (par.ug.=2*2)		4,00				4,00		
12 01.08.001.003a							4,00		
	SOMMANO...	cad.* mesi					4,00	113,08	452,32
	Estintore a polvere omologato installato a parete con apposite staffe, completo di cartello di segnalazione, nel prezzo è compresa la manutenzione prevista per Legge da effettuarsi periodicamente, da Kg 4 ; classe 113BC ; costo mensile. (par.ug.=2*3)		6,00				6,00		
13 04.13.001.001c							6,00		
	SOMMANO...	cad.* mesi					6,00	5,08	30,48
	Segnaletica cantieristica di pericolo in alluminio, da parete, di forma rettangolare, dimensione mm 300x200, spessore mm 0,5 ; distanza lettura max 6,00 metri; costo semestrale.								
	A RIPORTARE								5'772,06

Num.Ord. TARIFFA	DESIGNAZIONE DEI LAVORI	unità di misura	DIMENSIONI				Quantità	IMPORTI	
			par.ug.	lung.	larg.	H/peso		unitario	TOTALE
	RIPORTO								5'772,06
14 04.13.020.001d	Segnaletica cantieristica di divieto in alluminio, da parete, di forma rettangolare, dimensione mm 333x500, spessore mm 0,7; distanza lettura max 10,00 metri; costo semestrale.	cad.* sem.					3,00	3,29	9,87
							3,00		
							3,00		
							3,00		
15 04.13.040.001c	Segnaletica cantieristica di obbligo in alluminio, da parete, di forma quadrata, lato mm 270, spessore mm 0,5; distanza lettura max 6,00 metri; costo semestrale.	cad.* sem.					3,00	11,17	33,51
							3,00		
							3,00		
							3,00		
16 04.13.100.001d	Cartello di informazione in alluminio, da parete, di forma rettangolare, dimensione mm 300x200, spessore mm 0,5; distanza lettura max 6,00 metri; costo semestrale.	cad.* sem.					3,00	3,03	9,09
							3,00		
							3,00		
							3,00		
17 04.13.120.001d	Cartello di norme ed istruzioni in alluminio, da parete, di forma rettangolare, dimensione mm 500x700, spessore mm 1,0; distanza lettura max 4,00 metri; costo semestrale.	cad.* sem.					3,00	11,41	34,23
							3,00		
							3,00		
							3,00		
18 04.14.001.001a	Segnale stradale triangolare in lamiera di alluminio spessore 25/10, interamente ricoperto con pellicola, montato su palo completo di base circolare metallica e staffe per il fissaggio, compreso il montaggio e la rimozione. Dimensioni: lato segnale cm 60, altezza palo cm 150; costo mensile.	cad.* mesi					3,00	6,39	19,17
							3,00		
							3,00		
							3,00		
	A RIPORTARE								5'887,80

Num.Ord. TARIFFA	DESIGNAZIONE DEI LAVORI	unità di misura	DIMENSIONI				Quantità	IMPORTI	
			par.ug.	lung.	larg.	H/peso		unitario	TOTALE
	RIPORTO								5'887,80
19 04.14.140.001a	Segnale stradale tondo in lamiera di alluminio spessore 25/10, interamente ricoperto con pellicola, montato su portasegnaletto con maniglia di trasporto in lamiera stampata e verniciata con sbarra stabilizzatrice porta zavorra, compreso il montaggio e la rimozione. Dimensioni: diametro segnale cm 60; costo mensile.						3,00		
	SOMMANO...	cad.* mesi					3,00	5,41	16,23
20 04.14.100.001a	Segnale stradale tondo in lamiera di alluminio spessore 25/10, interamente ricoperto con pellicola, montato su palo completo di base circolare metallica e staffe per il fissaggio, compreso il montaggio e la rimozione. Dimensioni: diametro segnale cm 60, altezza palo cm 150; costo mensile.						2,00		
	SOMMANO...	cad.* mesi					2,00	6,97	13,94
21 04.14.360.001	Portasegnaletto in profilato zincato, h = cm 80 con asta richiudibile, per tipo di segnale, rettangolare, triangolare o tondo; costo mensile.						2,00		
	SOMMANO...	cad.* mesi					2,00	0,64	1,28
22 08.35.040.002	Assemblea tra coordinatore della sicurezza in fase di esecuzione e responsabili della sicurezza delle imprese che concorrono ai lavori del cantiere sui contenuti dei piani di sicurezza e il coordinamento delle attività di prevenzione; costo ad personam.						4,00		
	SOMMANO...	ora					4,00	59,05	236,20
	Parziale LAVORI A MISURA euro								6'155,45
	TOTALE euro								6'155,45
	Data, 08/11/2018								
	A RIPORTARE								

QUADRO RIEPILOGATIVO INERENTE GLI OBBLIGHI DI TRASMISSIONE

Quadro da compilarsi alla prima stesura del PSC

Il presente documento è composto da n. 41 pagine.

1. Il C.S.P. trasmette al Committente _____ il presente PSC per la sua presa in considerazione.

Data _____

Firma del C.S.P. _____

2. Il committente, dopo aver preso in considerazione il PSC, lo trasmette a tutte le imprese invitate a presentare offerte.

Data _____

Firma del committente _____

Quadro da compilarsi alla prima stesura e ad ogni successivo aggiornamento

Il presente documento è composto da n. 41 pagine.

3. L'impresa affidataria dei lavori Ditta _____ in relazione ai contenuti per la sicurezza indicati nel PSC/PSC aggiornato:

☐ non ritiene di presentare proposte integrative;

☐ presenta le seguenti proposte integrative _____

Data _____

Firma _____

4. L'impresa affidataria dei lavori Ditta _____ trasmette il PSC/PSC aggiornato alle imprese esecutrici e ai lavoratori autonomi:

a. Ditta _____

b. Ditta _____

c. Sig. _____

d. Sig. _____

Data _____

Firma _____

5. Le imprese esecutrici (*almeno 10 giorni prima dell'inizio dei lavori*) consultano e mettono a disposizione dei rappresentanti per la sicurezza dei lavoratori copia del PSC e del POS

Data _____

Firma della Ditta _____

6. Il rappresentante per la sicurezza:

☐ non formula proposte a riguardo;

☐ formula proposte a riguardo _____

Data _____

Firma del RLS _____

STORICO DELLE REVISIONI

0	09/11/2018	PRIMA EMISSIONE	CSP	
REV	DATA	DESCRIZIONE REVISIONE	REDAZIONE	Firma

Scheda I: Descrizione sintetica dell'opera ed individuazione dei soggetti interessati

Descrizione sintetica dell'opera

In sintesi gli interventi previsti sono i seguenti:

- messa in sicurezza di una parte delle aree esterne consistente nel ripristino dei marciapiedi e camminamenti esterni che presentano cedimenti provocando anche infiltrazioni lungo la muratura dell'edificio. Tra le opere esterne è anche prevista la sostituzione della pensilina di copertura in corrispondenza degli accessi alla mensa e alla palestra;
- rifacimento della copertura della palestra mediante la posa di lastre grecate, preverniciate e coibentate che garantiscono un miglioramento delle prestazioni energetiche del fabbricato. La copertura sarà completata con l'impermeabilizzazione dei canali di scolo mediante la posa di membrane elastoplastomeriche e la posa di idonea lattoneria in alluminio preverniciato. Al fine di migliorare lo smaltimento delle acque piovane, saranno predisposti nuovi canali esterni, saranno inoltre convogliate in punti di scarico esterno anche le discese attualmente interne, che provocano infiltrazioni all'interno dei locali scolastici (mensa, ...) mediante la posa di tubazioni esterne;
- rifacimento della pavimentazione della palestra mediante la posa di pavimento sportivo calandrato e vulcanizzato a base di gomma naturale, previa lisciatura e rasatura del massetto sottostante. All'interno della palestra sono inoltre previsti la sostituzione degli apparecchi illuminanti con nuove plafoniere a LED e la motorizzazione dei serramenti esistenti.

Durata effettiva dei lavori

Inizio lavori:		Fine lavori:	
----------------	--	--------------	--

Indirizzo del cantiere

Indirizzo:	Piazza degli Alpini		
CAP:	10070	Città:	Robassomero
		Provincia:	TO

Committente

ragione sociale:	Comune di Robassomero
indirizzo:	Via Braccini n. 7 10070 Robassomero [TO]
telefono:	0119234417
nella Persona di: cognome e nome:	Vender Luca

Progettista

cognome e nome:	Bergagna Tepas Valeria
indirizzo:	Strada Fornelli-Chiaves n. 14 10070 Monastero di Lanzo [TO]
tel.:	3383118959

Direttore dei Lavori

cognome e nome:	Bergagna Tepas Valeria
indirizzo:	Strada Fornelli-Chiaves n. 14 10070 Monastero di Lanzo [TO]
tel.:	3383118959

Responsabile dei Lavori

cognome e nome:	Vender Luca
indirizzo:	Via Braccini n. 7 10070 Robassomero [TO]
tel.:	0119234417

Coordinatore Sicurezza in fase di progettazione	
cognome e nome:	Bergagna Tepas Valeria
indirizzo:	Strada Fornelli-Chiaves n. 14 10070 Monastero di Lanzo [TO]
tel.:	3383118959

Coordinatore Sicurezza in fase di esecuzione	
cognome e nome:	Bergagna Tepas Valeria
indirizzo:	Strada Fornelli-Chiaves n. 14 10070 Monastero di Lanzo [TO]
tel.:	3383118959

nuovo...	
ragione sociale:
rappr. legale:
indirizzo: [.....]
tel.:

nuovo...	
ragione sociale:
rappr. legale:
indirizzo: [.....]
tel.:



01 STRUTTURE CIVILI E INDUSTRIALI

01.01 Opere di fondazioni superficiali

Insieme degli elementi tecnici orizzontali del sistema edilizio avente funzione di separare gli spazi interni del sistema edilizio dal terreno sottostante e trasmetterne ad esso il peso della struttura e delle altre forze esterne.

In particolare si definiscono fondazioni superficiali o fondazioni dirette quella classe di fondazioni realizzate a profondità ridotte rispetto al piano campagna ossia l'approfondimento del piano di posa non è elevato.

Prima di realizzare opere di fondazioni superficiali provvedere ad un accurato studio geologico esteso ad una zona significativamente estesa dei luoghi d'intervento, in relazione al tipo di opera e al contesto geologico in cui questa si andrà a collocare.

Nel progetto di fondazioni superficiali si deve tenere conto della presenza di sottoservizi e dell'influenza di questi sul comportamento del manufatto. Nel caso di reti idriche e fognarie occorre particolare attenzione ai possibili inconvenienti derivanti da immissioni o perdite di liquidi nel sottosuolo.

È opportuno che il piano di posa in una fondazione sia tutto allo stesso livello. Ove ciò non sia possibile, le fondazioni adiacenti, appartenenti o non ad un unico manufatto, saranno verificate tenendo conto della reciproca influenza e della configurazione dei piani di posa. Le fondazioni situate nell'alveo o nelle golene di corsi d'acqua possono essere soggette allo scalzamento e perciò vanno adeguatamente difese e approfondite. Analoga precauzione deve essere presa nel caso delle opere marittime.

01.01.01 Cordoli

Sono fondazioni indicate nel caso in cui ci siano problemi di cedimenti differenziali. le travi rovesce sono le fondazioni più comunemente adottate in zona sismica, poiché non sono soggette a spostamenti orizzontali relativi in caso di sisma. Il nome di trave rovescia deriva dal fatto che la trave costituente la fondazione risulta rovesciata rispetto a quella comunemente usata nelle strutture, in quanto il carico è costituito dalle reazioni del terreno e quindi agente dal basso, anziché dall'alto.

Scheda II-1

Tipologia dei lavori	Codice scheda	01.01.01.01
----------------------	---------------	-------------

Tipo di intervento	Rischi individuati
Interventi sulle strutture: In seguito alla comparsa di segni di cedimenti strutturali (lesioni, fessurazioni, rotture), effettuare accurati accertamenti per la diagnosi e la verifica delle strutture, da parte di tecnici qualificati, che possano individuare la causa/effetto del dissesto ed evidenziare eventuali modificazioni strutturali tali da compromettere la stabilità delle strutture, in particolare verificare la perpendicolarità del fabbricato. Procedere quindi al consolidamento delle stesse a secondo del tipo di dissesti riscontrati. [quando occorre]	Investimento, ribaltamento; Movimentazione manuale dei carichi; Punture, tagli, abrasioni; Scivolamenti, cadute a livello; Seppellimento, sprofondamento; Getti, schizzi.

Informazioni per imprese esecutrici e lavoratori autonomi sulle caratteristiche tecniche dell'opera progettata e del luogo di lavoro

Punti critici	Misure preventive e protettive in dotazione dell'opera	Misure preventive e protettive ausiliarie
Accessi ai luoghi di lavoro		
Sicurezza dei luoghi di lavoro		Parapetti; Occhiali, visiere o schermi; Scarpe di sicurezza; Casco o elmetto; Guanti.
Impianti di alimentazione e di scarico	Prese elettriche a 220 V protette da differenziale magneto-termico	Impianto elettrico di cantiere; Impianto di adduzione di acqua.
Approvvigionamento e movimentazione materiali		Zone stoccaggio materiali.
Approvvigionamento e movimentazione attrezzature		Deposito attrezzature.
Igiene sul lavoro	Saracinesche per l'intercettazione dell'acqua potabile	Gabinetti; Locali per lavarsi.
Interferenze e protezione terzi		Recinzioni di cantiere; Segnaletica di sicurezza; Giubbotti ad alta visibilità.

Tavole Allegate**01.02 Pensilina di copertura**

Le strutture in acciaio possono essere realizzate con molteplici conformazioni strutturali impiegando profilati, sezioni scatolari, tubolari o profili piatti assemblati mediante saldature e/o collegamenti tramite chiodatura, bullonatura, ecc.. I gradini vengono generalmente realizzati con lamiere metalliche traforate o con lamiere ad elementi in rilievo oppure con elementi grigliati.

Scheda II-1

Tipologia dei lavori	Codice scheda	01.02.01.01
Manutenzione		

Tipo di intervento	Rischi individuati
Sostituzione degli elementi degradati: Sostituzione degli elementi usurati o rotti con altri analoghi. Sostituzione e verifica dei relativi ancoraggi. [quando occorre]	Caduta dall'alto; Caduta di materiale dall'alto o a livello; Elettrocuzione; Movimentazione manuale dei carichi; Punture, tagli, abrasioni; Scivolamenti, cadute a livello; Urti, colpi, impatti, compressioni; Inalazione polveri, fibre.

Informazioni per imprese esecutrici e lavoratori autonomi sulle caratteristiche tecniche dell'opera progettata e del luogo di lavoro

Punti critici	Misure preventive e protettive in dotazione dell'opera	Misure preventive e protettive ausiliarie
Accessi ai luoghi di lavoro		Ponteggi; Trabattelli; Ponti su cavalletti; Andatoie e passerelle.
Sicurezza dei luoghi di lavoro	Dispositivi di ancoraggio per sistemi anticaduta	Parapetti; Impianti di adduzione di energia di qualsiasi tipo; Cintura di sicurezza, imbracatura, cordini; Scarpe di sicurezza; Casco o elmetto; Guanti.
Impianti di alimentazione e di scarico	Prese elettriche a 220 V protette da differenziale magneto-termico	Impianto elettrico di cantiere; Impianto di adduzione di acqua.
Approvvigionamento e movimentazione materiali		Zone stoccaggio materiali.
Approvvigionamento e movimentazione attrezzature		Deposito attrezzature.
Igiene sul lavoro	Saracinesche per l'intercettazione dell'acqua potabile	Gabinetti; Locali per lavarsi.
Interferenze e protezione terzi		Recinzioni di cantiere; Segnaletica di sicurezza.

Tavole Allegate**01.03 Coperture**

Insieme degli elementi tecnici orizzontali o suborizzontali del sistema edilizio aventi funzione di separare gli spazi interni del sistema edilizio stesso dallo spazio esterno sovrastante. Esse si distinguono in base alla loro geometria e al tipo di struttura.

01.04 Coperture inclinate

Insieme degli elementi tecnici orizzontali o suborizzontali del sistema edilizio aventi funzione di separare gli spazi interni del sistema edilizio stesso dallo spazio esterno sovrastante. Le coperture inclinate (coperture discontinue) sono caratterizzate dalle soluzioni di continuità dell'elemento di tenuta all'acqua e necessitano per un corretto funzionamento di una pendenza minima del piano di posa che dipende dai componenti utilizzati e dal clima di riferimento. L'organizzazione e la scelta dei vari strati funzionali nei diversi schemi di funzionamento della copertura consente di definire la qualità della copertura e soprattutto i requisiti prestazionali. Gli elementi e i strati funzionali si possono raggruppare in: a) elemento di collegamento; b) elemento di supporto; c) elemento di tenuta; d) elemento portante; e) elemento isolante; f) strato di barriera al vapore; g) strato di ripartizione dei carichi; h) strato di protezione; i) strato di tenuta all'aria; l) strato di ventilazione.

01.04.01 Canali di gronda e pluviali

I canali di gronda sono gli elementi dell'impianto di raccolta delle acque meteoriche che si sviluppano lungo la linea di gronda. Le

pluviali hanno la funzione di convogliare ai sistemi di smaltimento al suolo le acque meteoriche raccolte nei canali di gronda. Essi sono destinati alla raccolta ed allo smaltimento delle acque meteoriche dalle coperture degli edifici. I vari profilati possono essere realizzati in PVC, in lamiera metallica (in alluminio, in rame, in acciaio, in zinco, ecc.). Per formare i sistemi completi di canalizzazioni, essi vengono dotati di appropriati accessori (fondelli di chiusura, bocchelli, parafoglie, staffe di sostegno, ecc.) collegati tra di loro. La forma e le dimensioni dei canali di gronda e delle pluviali dipendono dalla quantità d'acqua che deve essere convogliata e dai parametri della progettazione architettonica. La capacità di smaltimento del sistema dipende dal progetto del tetto e dalle dimensioni dei canali di gronda e dei pluviali.

Scheda II-1

Tipologia dei lavori	Codice scheda	01.04.01.01
Manutenzione		

Tipo di intervento	Rischi individuati
Pulizia griglie, canali di gronda, bocchettoni di raccolta: Rinnovo del manto impermeabile posto in semiaderenza, anche localmente, mediante inserimento di strati a secco o mediante colla. Rifacimento completo del manto mediante rimozione del vecchio manto se gravemente danneggiato. [con cadenza ogni 6 mesi]	Caduta dall'alto; Caduta di materiale dall'alto o a livello; Scivolamenti, cadute a livello; Urti, colpi, impatti, compressioni; Getti, schizzi; Inalazione fumi, gas, vapori.

Informazioni per imprese esecutrici e lavoratori autonomi sulle caratteristiche tecniche dell'opera progettata e del luogo di lavoro

Punti critici	Misure preventive e protettive in dotazione dell'opera	Misure preventive e protettive ausiliarie
Accessi ai luoghi di lavoro	Botole orizzontali; Botole verticali; Scale fisse a pioli con inclinazione < 75°; Scale retrattili a gradini	Ponteggi; Trabattelli; Ponti su cavalletti; Andatoie e passerelle.
Sicurezza dei luoghi di lavoro	Dispositivi di ancoraggio per sistemi anticaduta; Linee di ancoraggio per sistemi anticaduta; Dispositivi di aggancio di parapetti provvisori	Parapetti; Impianti di adduzione di energia di qualsiasi tipo; Cintura di sicurezza, imbracatura, cordini; Occhiali, visiere o schermi; Scarpe di sicurezza; Casco o elmetto; Guanti; Maschera antipolvere, apparecchi filtranti o isolanti.
Impianti di alimentazione e di scarico	Prese elettriche a 220 V protette da differenziale magneto-termico	Impianto elettrico di cantiere; Impianto di adduzione di acqua.
Approvvigionamento e movimentazione materiali		Zone stoccaggio materiali.
Approvvigionamento e movimentazione attrezzature		Deposito attrezzature.
Igiene sul lavoro	Saracinesche per l'intercettazione dell'acqua potabile	Gabinetti; Locali per lavarsi.
Interferenze e protezione terzi		

Tavole Allegate

Scheda II-1

Tipologia dei lavori	Codice scheda	01.04.01.02
Manutenzione		

Tipo di intervento	Rischi individuati
Reintegro canali di gronda e pluviali: Reintegro dei canali di gronda, delle pluviali, dei bocchettoni di raccolta e degli elementi di fissaggio. Riposizionamento degli elementi di raccolta in funzione delle superfici di copertura servite e delle pendenze previste. Sistemazione delle giunzioni mediante l'utilizzo di materiali analoghi a quelli preesistenti. [con cadenza ogni 5 anni]	Caduta dall'alto; Caduta di materiale dall'alto o a livello; Scivolamenti, cadute a livello; Urti, colpi, impatti, compressioni; Getti, schizzi; Inalazione fumi, gas, vapori.

Informazioni per imprese esecutrici e lavoratori autonomi sulle caratteristiche tecniche dell'opera progettata e del luogo di lavoro

Punti critici	Misure preventive e protettive in dotazione dell'opera	Misure preventive e protettive ausiliarie
Accessi ai luoghi di lavoro	Botole orizzontali; Botole verticali; Scale fisse a pioli con inclinazione < 75° ; Scale retrattili a gradini	Ponteggi; Trabattelli; Ponti su cavalletti; Andatoie e passerelle.
Sicurezza dei luoghi di lavoro	Dispositivi di ancoraggio per sistemi anticaduta; Linee di ancoraggio per sistemi anticaduta; Dispositivi di aggancio di parapetti provvisori	Parapetti; Impianti di adduzione di energia di qualsiasi tipo; Cintura di sicurezza, imbracatura, cordini; Occhiali, visiere o schermi; Scarpe di sicurezza; Casco o elmetto; Guanti; Maschera antipolvere, apparecchi filtranti o isolanti.
Impianti di alimentazione e di scarico	Prese elettriche a 220 V protette da differenziale magneto-termico	Impianto elettrico di cantiere; Impianto di adduzione di acqua.
Approvvigionamento e movimentazione materiali		Zone stoccaggio materiali.
Approvvigionamento e movimentazione attrezzature		Deposito attrezzature.
Igiene sul lavoro	Saracinesche per l'intercettazione dell'acqua potabile	Gabinetti; Locali per lavarsi.
Interferenze e protezione terzi		

Tavole Allegate

01.04.02 Strato di isolamento termico

Lo strato di isolamento termico ha lo scopo di garantire alla copertura il valore richiesto di resistenza termica globale e allo stesso tempo di attenuare la trasmissione delle onde sonore provocate dai rumori aerei, ecc.. L'isolamento va calcolato in funzione della sua conducibilità termica e secondo della destinazione d'uso degli ambienti interni. Gli strati di isolamento termico possono essere in:

a) calcestruzzi alleggeriti; b) pannelli rigidi o lastre preformati; c) elementi sandwich; d) elementi integrati; e) materiale sciolto.

Scheda II-1

Tipologia dei lavori	Codice scheda	01.04.02.01
Manutenzione		

Tipo di intervento	Rischi individuati
Rinnovo strati isolanti: Rinnovo degli strati isolanti deteriorati mediante sostituzione localizzata o generale. In tal caso rimozione puntuale degli strati di copertura e ricostituzione dei manti protettivi. [con cadenza ogni 20 anni]	Caduta dall'alto; Caduta di materiale dall'alto o a livello; Scivolamenti, cadute a livello; Urti, colpi, impatti, compressioni; Getti, schizzi; Inalazione fumi, gas, vapori.

Informazioni per imprese esecutrici e lavoratori autonomi sulle caratteristiche tecniche dell'opera progettata e del luogo di lavoro

Punti critici	Misure preventive e protettive in dotazione dell'opera	Misure preventive e protettive ausiliarie
Accessi ai luoghi di lavoro	Botole orizzontali; Botole verticali; Scale fisse a pioli con inclinazione < 75° ; Scale retrattili a gradini	Ponteggi; Trabattelli; Ponti su cavalletti; Andatoie e passerelle.
Sicurezza dei luoghi di lavoro	Dispositivi di ancoraggio per sistemi anticaduta; Linee di ancoraggio per sistemi anticaduta; Dispositivi di aggancio di parapetti provvisori	Parapetti; Impianti di adduzione di energia di qualsiasi tipo; Cintura di sicurezza, imbracatura, cordini; Occhiali, visiere o schermi; Scarpe di sicurezza; Casco o elmetto; Guanti; Maschera antipolvere, apparecchi

		filtranti o isolanti.
Impianti di alimentazione e di scarico	Prese elettriche a 220 V protette da differenziale magneto-termico	Impianto elettrico di cantiere; Impianto di adduzione di acqua.
Approvvigionamento e movimentazione materiali		Zone stoccaggio materiali.
Approvvigionamento e movimentazione attrezzature		Deposito attrezzature.
Igiene sul lavoro	Saracinesche per l'intercettazione dell'acqua potabile	Gabinetti; Locali per lavarsi.
Interferenze e protezione terzi		

Tavole Allegate	
------------------------	--

01.04.03 Strato di tenuta in lastre di acciaio

Essa è caratterizzata da soluzioni di continuità dell'elemento di tenuta all'acqua. La funzione è legata alla pendenza minima del piano di posa che varia a secondo dei componenti impiegati e dal clima.

Scheda II-1

Tipologia dei lavori	Codice scheda	01.04.03.01
Manutenzione		

Tipo di intervento	Rischi individuati
Pulizia manto di copertura: Rimozione di depositi di fogliame e detriti lungo i filari delle lastre di acciaio ed in prossimità delle gronde e delle linee di deflusso delle acque meteoriche. [con cadenza ogni 6 mesi]	Caduta dall'alto; Caduta di materiale dall'alto o a livello; Scivolamenti, cadute a livello; Urti, colpi, impatti, compressioni; Getti, schizzi; Inalazione fumi, gas, vapori.

Informazioni per imprese esecutrici e lavoratori autonomi sulle caratteristiche tecniche dell'opera progettata e del luogo di lavoro

Punti critici	Misure preventive e protettive in dotazione dell'opera	Misure preventive e protettive ausiliarie
Accessi ai luoghi di lavoro	Botole orizzontali; Botole verticali; Scale fisse a pioli con inclinazione < 75° ; Scale retrattili a gradini	Ponteggi; Trabattelli; Ponti su cavalletti; Andatoie e passerelle.
Sicurezza dei luoghi di lavoro	Dispositivi di ancoraggio per sistemi anticaduta; Linee di ancoraggio per sistemi anticaduta; Dispositivi di aggancio di parapetti provvisori	Parapetti; Impianti di adduzione di energia di qualsiasi tipo; Cintura di sicurezza, imbracatura, cordini; Occhiali, visiere o schermi; Scarpe di sicurezza; Casco o elmetto; Guanti; Maschera antipolvere, apparecchi filtranti o isolanti.
Impianti di alimentazione e di scarico	Prese elettriche a 220 V protette da differenziale magneto-termico	Impianto elettrico di cantiere; Impianto di adduzione di acqua.
Approvvigionamento e movimentazione materiali		Zone stoccaggio materiali.
Approvvigionamento e movimentazione attrezzature		Deposito attrezzature.
Igiene sul lavoro	Saracinesche per l'intercettazione dell'acqua potabile	Gabinetti; Locali per lavarsi.
Interferenze e protezione terzi		

Tavole Allegate	
------------------------	--

Scheda II-1

Tipologia dei lavori	Codice scheda	01.04.03.02
Manutenzione		

Tipo di intervento	Rischi individuati
Ripristino manto di copertura: Ripristino degli elementi di copertura e loro sostituzione se danneggiati con elementi analoghi. Corretto riposizionamento secondo la giusta sovrapposizione. Ripristino degli strati protettivi inferiori. [quando occorre]	Caduta dall'alto; Caduta di materiale dall'alto o a livello; Scivolamenti, cadute a livello; Urti, colpi, impatti, compressioni; Getti, schizzi; Inalazione fumi, gas, vapori.

Informazioni per imprese esecutrici e lavoratori autonomi sulle caratteristiche tecniche dell'opera progettata e del luogo di lavoro

Punti critici	Misure preventive e protettive in dotazione dell'opera	Misure preventive e protettive ausiliarie
Accessi ai luoghi di lavoro	Botole orizzontali; Botole verticali; Scale fisse a pioli con inclinazione < 75° ; Scale retrattili a gradini	Ponteggi; Trabattelli; Ponti su cavalletti; Andatoie e passerelle.
Sicurezza dei luoghi di lavoro	Dispositivi di ancoraggio per sistemi anticaduta; Linee di ancoraggio per sistemi anticaduta; Dispositivi di aggancio di parapetti provvisori	Parapetti; Impianti di adduzione di energia di qualsiasi tipo; Cintura di sicurezza, imbracatura, cordini; Occhiali, visiere o schermi; Scarpe di sicurezza; Casco o elmetto; Guanti; Maschera antipolvere, apparecchi filtranti o isolanti.
Impianti di alimentazione e di scarico	Prese elettriche a 220 V protette da differenziale magneto-termico	Impianto elettrico di cantiere; Impianto di adduzione di acqua.
Approvvigionamento e movimentazione materiali		Zone stoccaggio materiali.
Approvvigionamento e movimentazione attrezzature		Deposito attrezzature.
Igiene sul lavoro	Saracinesche per l'intercettazione dell'acqua potabile	Gabinetti; Locali per lavarsi.
Interferenze e protezione terzi		

Tavole Allegate	
------------------------	--

Scheda II-3: Informazioni sulle misure preventive e protettive in dotazione dell'opera necessarie per pianificare la realizzazione in condizioni di sicurezza e modalità di utilizzo e di controllo dell'efficienza delle stesse

Scheda II-3

Codice scheda	MP001						
Interventi di manutenzione da effettuare	Periodicità interventi	Informazioni necessarie per pianificarne la realizzazione in sicurezza	Misure preventive e protettive in dotazione dell'opera previste	Verifiche e controlli da effettuare	Periodicità controlli	Modalità di utilizzo in condizioni di sicurezza	Rif. scheda II:
1) Sostituzione delle prese.	1) a guasto	Da realizzarsi durante la fase di messa in opera di tutto l'impianto elettrico.	Prese elettriche a 220 V protette da differenziale magneto-termico	1) Verifica e stato di conservazione delle prese	1) 1 anni	Autorizzazione del responsabile dell'edificio. Utilizzare solo utensili elettrici portatili del tipo a doppio isolamento; evitare di lasciare cavi elettrici/prolunghe a terra sulle aree di transito o di passaggio.	
1) Sostituzione delle saracinesche.	1) a guasto	Da realizzarsi durante la fase di messa in opera di tutto l'impianto idraulico.	Saracinesche per l'intercettazione dell'acqua potabile	1) Verifica e stato di conservazione dell'impianto	1) 1 anni	Autorizzazione del responsabile dell'edificio	
1) Ritocchi della verniciatura e rifacimento delle protezioni anticorrosive per le parti metalliche. 2) Reintegro dell'accessibilità delle botole e degli elementi di fissaggio.	1) 5 anni 2) 1 anni	I serramenti delle botole devono essere disposti durante la fase di posa dei serramenti dell'opera adottando le stesse misure di sicurezza previste nei piani di sicurezza. Per le botole posizionate in copertura, se la posa dei serramenti deve avvenire con i lavoratori posizionali sulla copertura, si dovranno disporre idonei sistemi di protezione contro la caduta dal bordo della copertura (ponteggi, parapetti o sistemi equivalenti). Durante il montaggio dei serramenti delle botole disposte in quota, come le botole sui soffitti, si dovrà fare uso di trabattelli o ponteggi dotati di parapetto.	Botole orizzontali	1) Controllare le condizioni e la funzionalità dell'accessibilità. Controllo degli elementi di fissaggio.	1) 1 anni	Il transito dei lavoratori attraverso le botole che affacciano in luoghi con rischio di caduta dall'alto deve avvenire dopo che questi hanno agganciato il sistema anticaduta ai dispositivi di ancoraggio predisposti.	
1) Ritocchi della verniciatura e rifacimento delle protezioni anticorrosive per le parti metalliche. 2) Reintegro dell'accessibilità delle botole e degli elementi	1) 5 anni 2) 1 anni	I serramenti delle botole devono essere disposti durante la fase di posa dei serramenti dell'opera adottando le stesse misure di sicurezza previste nei piani di sicurezza. Per le botole	Botole verticali	1) Controllare le condizioni e la funzionalità dell'accessibilità. Controllo degli elementi di fissaggio.	1) 1 anni	Il transito dei lavoratori attraverso le botole che affacciano in luoghi con rischio di caduta dall'alto deve avvenire dopo che questi hanno agganciato il sistema	

di fissaggio.		posizionate in copertura, se la posa dei serramenti deve avvenire con i lavoratori posizionati sulla copertura, si dovranno disporre idonei sistemi di protezione contro la caduta dal bordo della copertura (ponteggi, parapetti o sistemi equivalenti). Durante il montaggio dei serramenti delle botole disposte in quota, come le botole sui soffitti, si dovrà fare uso di trabattelli o ponteggi dotati di parapetto.				anticaduta ai dispositivi di ancoraggio predisposti.	
1) Ripristino e/o sostituzione degli elementi di connessione dei corrimano. 2) Ripristino e/o sostituzione dei pioli rotti con elementi analoghi. 3) Ripristino serraggi bulloni e connessioni metalliche. 4) Sostituzione degli elementi rotti con altri analoghi e dei relativi ancoraggi.	1) quando occorre 2) quando occorre 3) 2 anni 4) quando occorre	Le scale fisse a pioli che hanno la sola funzione di permettere l'accesso a parti dell'opera, come locali tecnici, coperture, ecc., per i lavori di manutenzione, sono da realizzarsi durante le fasi di completamento dell'opera. Le misure di sicurezza da adottare sono le medesime previste nei piani di sicurezza per la realizzazione delle scale fisse a gradini. Nel caso non sia più possibile sfruttare i sistemi adottati nei piani di sicurezza per le altre lavorazioni, verificare comunque che siano disposti idonei sistemi di protezione contro la possibile caduta dall'alto dei lavoratori (ponteggi, parapetti o sistemi equivalenti).	Scale fisse a pioli con inclinazione < 75°	1) Verifica della stabilità e del corretto serraggio di balaustre e corrimano. 2) Controllo periodico delle parti in vista delle strutture (fenomeni di corrosione).	1) 1 anni 2) 1 anni	Il transito, sulle scale, dei lavoratori, di materiali e attrezzature è autorizzato previa informazione da parte dell'impresa della portanza massima delle scale.	
1) Ripristino e/o sostituzione degli elementi di connessione dei corrimano. 2) Ripristino e/o sostituzione dei pioli rotti con elementi analoghi. 3) Ripristino serraggi bulloni e connessioni metalliche. 4) Sostituzione degli elementi rotti con altri analoghi e dei	1) quando occorre 2) quando occorre 3) 2 anni 4) quando occorre	Scale retrattili a gradini che hanno la sola funzione di permettere l'accesso a parti dell'opera, come locali tecnici, coperture, ecc., per i lavori di manutenzione, sono da realizzarsi durante le fasi di completamento dell'opera. Le misure di sicurezza da adottare sono le medesime previste nei piani di sicurezza per la	Scale retrattili a gradini	1) Verifica della stabilità e del corretto serraggio (pioli, parapetti, manovellismi, ingranaggi). 2) Controllo periodico delle parti in vista delle strutture (fenomeni di corrosione).	1) quando occorre 2) quando occorre	Il transito sulle scale dei lavoratori, di materiali e attrezzature è autorizzato previa informazione da parte dell'impresa della portanza massima delle scale.	

relativi ancoraggi.		realizzazione delle scale fisse a gradini. Nel caso non sia più possibile sfruttare i sistemi adottati nei piani di sicurezza per le altre lavorazioni, verificare comunque che siano disposti idonei sistemi di protezione contro la possibile caduta dall'alto dei lavoratori (ponteggi, parapetti o sistemi equivalenti).					
1) Ripristino strati di protezione o sostituzione degli elementi danneggiati. 2) Ripristino serraggi bulloni e connessioni metalliche.	1) quando occorre 2) 2 anni	I dispositivi di ancoraggio devono essere montati contestualmente alla realizzazione delle parti strutturali dell'opera su cui sono previsti. Le misure di sicurezza adottate nei piani di sicurezza, per la realizzazione delle strutture, sono idonee per la posa dei dispositivi di ancoraggio.	Dispositivi di ancoraggio per sistemi anticaduta	1) Verifica dello stato di conservazione (ancoraggi strutturali).	1) 1 anni	L'utilizzo dei dispositivi di ancoraggio deve essere abbinato a un sistema anticaduta conforme alle norme tecniche armonizzate.	
1) Ripristino strati di protezione o sostituzione degli elementi danneggiati. 2) Ripristino serraggi bulloni e connessioni metalliche.	1) quando occorre 2) 2 anni	I dispositivi di ancoraggio della linea di ancoraggio devono essere montati contestualmente alla realizzazione delle parti strutturali dell'opera su cui sono previsti. Le misure di sicurezza adottate nei piani di sicurezza, per la realizzazione delle strutture, sono idonee per la posa dei dispositivi di ancoraggio. Se la linea di ancoraggio è montata in fase successiva alla realizzazione delle strutture si dovranno adottare adeguate misure di sicurezza come ponteggi, trabattelli, reti di protezione contro la possibile caduta dall'alto dei lavoratori.	Linee di ancoraggio per sistemi anticaduta	1) Verifica dello stato di conservazione (ancoraggi strutturali).	1) quando occorre	L'utilizzo dei dispositivi di ancoraggio deve essere abbinato a un sistema anticaduta conforme alle norme tecniche armonizzate.	
1) Ripristino strati di protezione o sostituzione degli elementi danneggiati. 2) Ripristino serraggi bulloni e connessioni metalliche.	1) quando occorre 2) 2 anni	I dispositivi di aggancio dei parapetti di sicurezza devono essere montati contestualmente alla realizzazione delle parti strutturali dell'opera su cui	Dispositivi di aggancio di parapetti provvisori	1) Verifica dello stato di conservazione (ancoraggi strutturali).	1) quando occorre	Durante il montaggio dei parapetti i lavoratori devono indossare un sistema anticaduta conforme alle norme tecniche armonizzate.	

		sono previsti. Le misure di sicurezza adottate nei piani di sicurezza, per la realizzazione delle strutture, sono idonee per la posa dei ganci.						
--	--	---	--	--	--	--	--	--

Scheda III-1: Elenco e collocazione degli elaborati tecnici relativi all'opera nel proprio contesto

Gli elaborati tecnici sono allegati al progetto definitivo-esecutivo conservato presso il Comune di Robassomero.

ELENCO ALLEGATI

QUADRO RIEPILOGATIVO INERENTE GLI OBBLIGHI DI TRASMISSIONE

Il presente documento è composto da n. 15 pagine.

1. Il C.S.P. trasmette al Committente _____ il presente FO per la sua presa in considerazione.

Data _____

Firma del C.S.P. _____

2. Il committente, dopo aver preso in considerazione il fascicolo dell'opera, lo trasmette al C.S.E. al fine della sua modificazione in corso d'opera

Data _____

Firma del committente _____

3. Il C.S.E., dopo aver modificato il fascicolo dell'opera durante l'esecuzione, lo trasmette al Committente al fine della sua presa in considerazione all'atto di eventuali lavori successivi all'opera.

Data _____

Firma del C.S.E. _____

4. Il Committente per ricevimento del fascicolo dell'opera

Data _____

Firma del committente _____